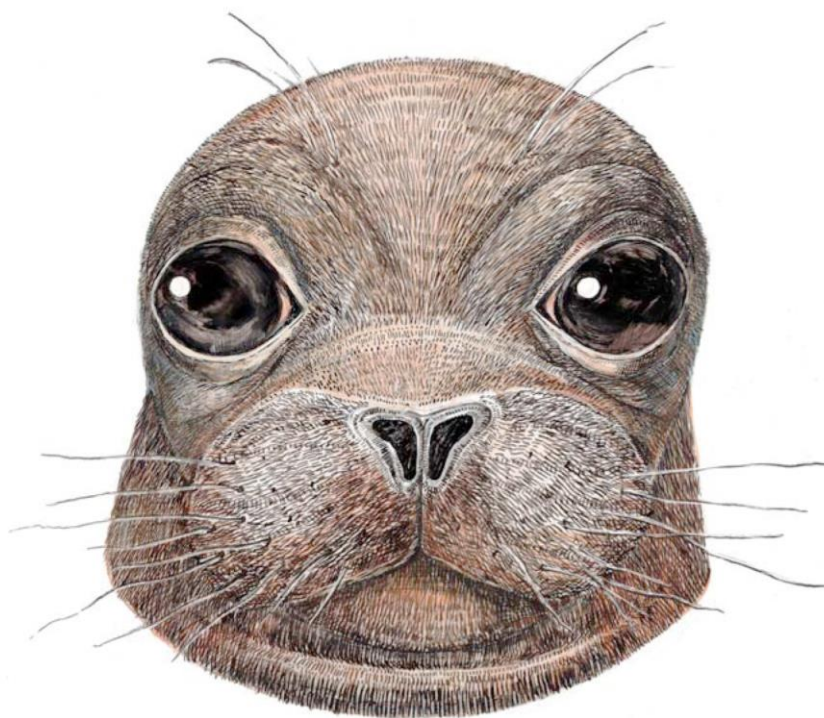


O ZVÍŘÁTECH A LIDECH



očima obyvatel Ústeckého kraje
z cyklu **FILM & ŠKOLA**

Studijní příručka

© 2013



Projekt **O ZVÍŘATECH A LIDECH** z cyklu **FILM A ŠKOLA** seznamuje zájemce různého věku s proměňujícím se vztahem lidí ke zvířatům v různém čase, různých zemích, náboženstvích i kulturách z pohledu autorů rozličných profesí prostřednictvím ojedinělého česko-anglického ilustrovaného sborníku textů „O zvířatech a lidech očima 20 autorů různých profesí“. Jejich myšlenky představí obyvatelům vašeho kraje nápaditou formou málo známou historii dynamicky se vyvíjejících vztahů mezi přírodou a kulturou, životním prostředím a lidskou civilizací.



Projekt slouží žákům základních a středních škol i jejich rodičům, stejně jako jejich učitelům nejen k inspirujícímu poznávání naší i evropské přírody, k dalšímu prohlubování spolupráce jednotlivců se školami a místními samosprávami na území kraje.

Jeho cílem je také posílit zájem obyvatel kraje o přírodu kolem nás, a to pomocí rozvíjení témat ze sborníku o regionálně významné motivy, zaznamenáním vlastních příběhů rozvíjejících téma “o zvířatech a lidech” z mého pohledu, pohledu mé rodiny, mé komunity, mého regionu. Zmiňovaný přístup tak zapojuje veřejnost do místní péče o přírodu, propaguje přírodní dědictví regionu a podporuje spolupráci s institucemi ze sousedních krajů.

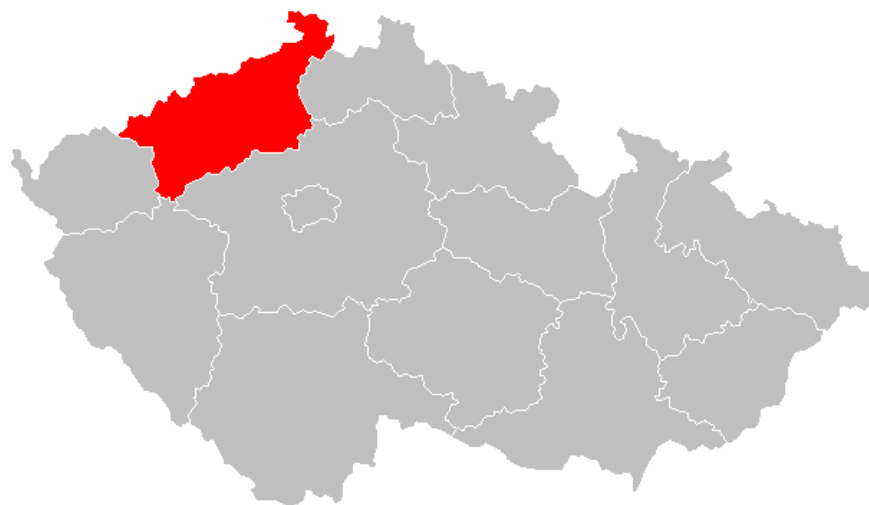
Tato aktivita, realizovaná ve spolupráci s místními vzdělávacími a kulturními organizacemi a institucemi, přispěje nenásilnou formou k prohloubení samostatného myšlení v globálních i místních souvislostech a umožní žákům základních a středních škol v ČR zapojit se do projektu (*learning by doing*).



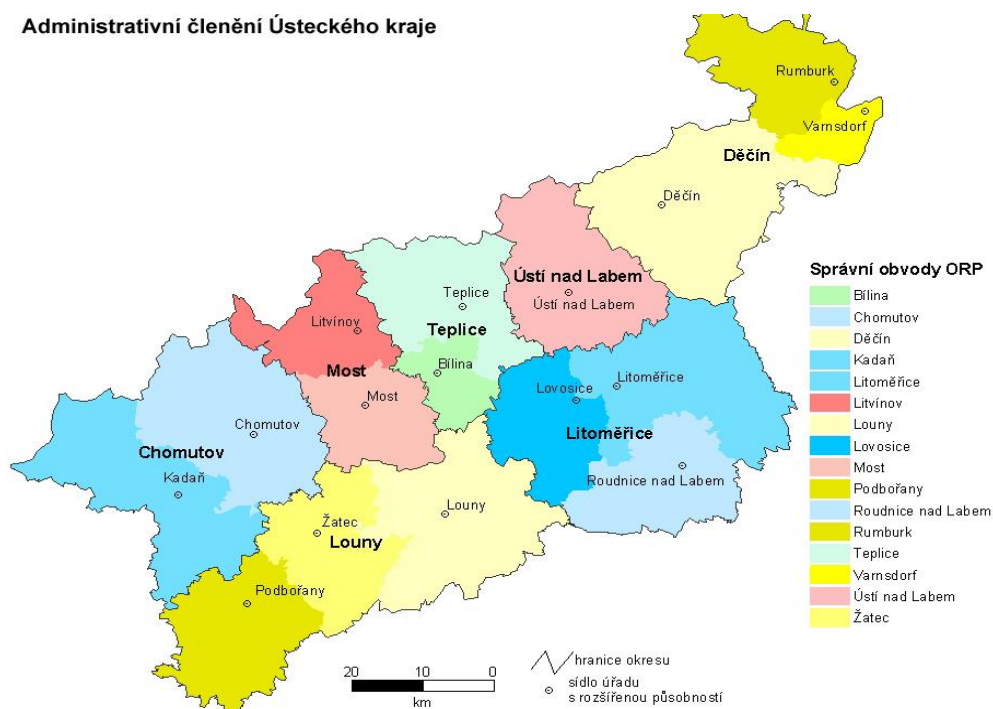
Dva autoři starší 15 let nejlépe hodnocených příspěvků na téma „O ZVÍŘATECH A LIDECH - OČIMA OBYVATEL MÉHO KRAJE“ získají zdarma poukaz na sedmidenní přírodovědně-naučný zájezd s výukou potápění „Po stopách nejohroženějšího savce Evropy tuleně středomořského“ na katamaránu Valhalla po Středozezemním moři. Odměnou pro vítěze do 15 let bude trekkingové kolo (doplněné o další příslušenství) a řada dalších hodnotných cen (knihy, filmy na DVD, trička s tuleni).



Ústecký kraj leží na severozápadě Čech, na hranicích s Německem.



Administrativní členění Ústeckého kraje



Na východě sousedí s Libereckým krajem, na jihovýchodě se Středočeským krajem, na jihu má velmi krátký úsek společné hranice s Plzeňským krajem, na jihozápadě hraničí s Karlovarským krajem. Nejdélší úsek společné hranice má s Německem na severozápadě. Území kraje je členěno na 7 okresů (Děčín, Ústí nad Labem, Litoměřice, Teplice, Louny, Most a Chomutov) s celkem 16 správními obvody s rozšířenou působností.

Ve znacích obcí v kraji najdeme širokou škálu rostlinných i živočišných motivů. Nechybí zde samozřejmě heraldický český lev či orlice, které doplňují mytická zvířata jako jednorožec, drak či gryf. Ve znacích najdeme koně, kance, králíky, beránka, sovu, labuť, různé ryby, žába nesmí chybět ve znaku obce Žabovřesky. Z rostlinných motivů nalezneme lípu, obilí, tis, vrbu, sněženku, koniclec a dokonce zde máme i zástupce z hub – hřib pravý.

Znaky některých obcí v Ústeckém kraji nesou na sobě zvířata, jiné rostlinné motivy



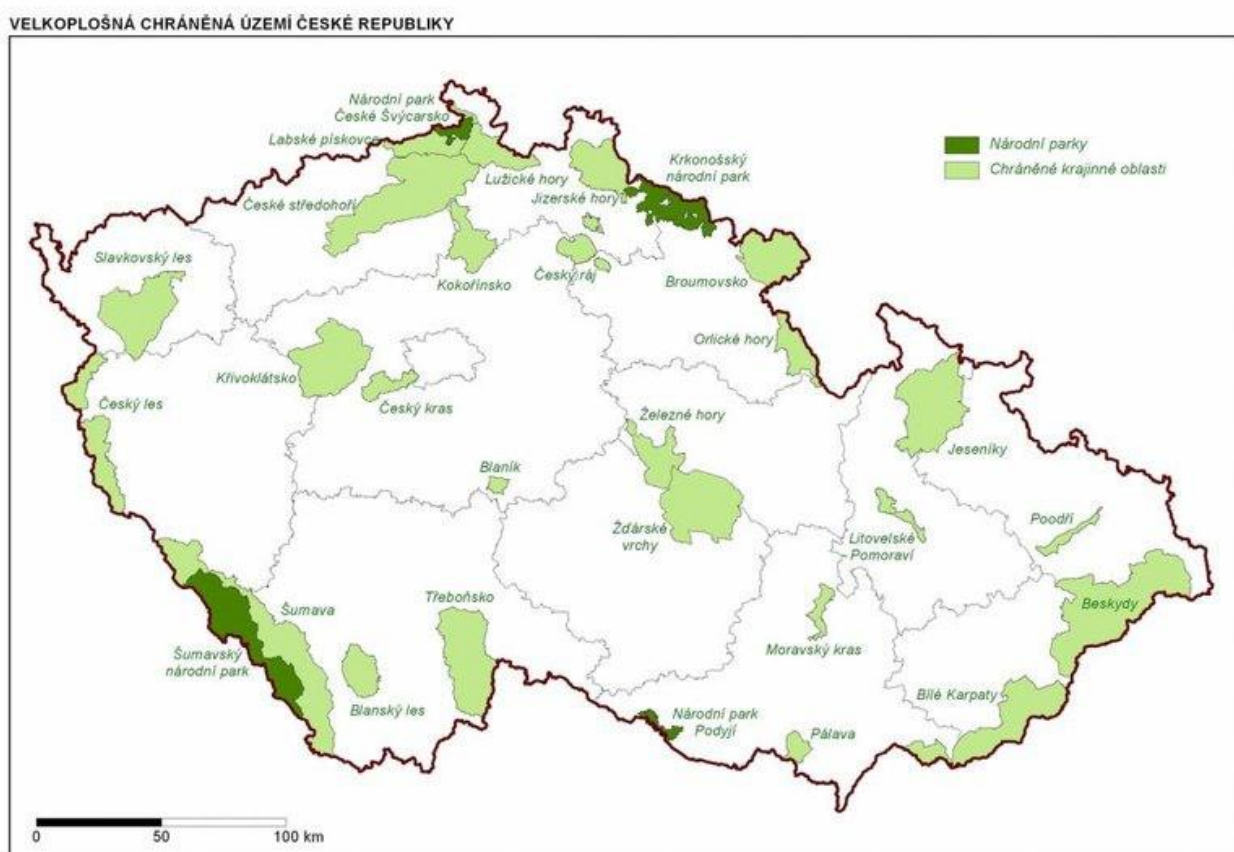
Ústecký kraj má rozlohu 5335 km² s přibližně 824 000 obyvateli. Nejvyšší bod kraje se nachází ve 1225 m n. m. na jihovýchodním svahu hory Klínovec v Krušných horách, jejíž vrchol o nadmořské výšce 1244 m n. m. se již nachází na území sousedního Karlovarského kraje. Na severní hranici přechází pásmo hor v Labské pískovce s unikátními skalními městy, soutěskami a věžemi. Velkou dominantou kraje jsou také sopky Českého středohoří a útvary vzniklé sopečnou činností. Místo, kde Labe u Hřenska opouští české území, je nejnižším bodem republiky (113 m n. m.). Většinu území kraje odvodňuje Labe s nejvýznamnějšími přítoky Ohří a Ploučnicí.

Kraj má také bohatou historii, z 10. století jsou dokumentovány stavby hradů. Od počátku 13. století vznikala síť královských měst Žatec, Kadaň, Louny, Most, Ústí nad Labem a Litoměřice. Kraj byl osídlen historicky řadou německých státních příslušníků, kteří byli po konci druhé světové války odsunuti. V 60.–80. letech docházelo k rozsáhlému poškozování krajiny, které bylo způsobeno především důlní činností, zejména na Mostecku.



Geologicky je území různorodé, nalezneme tu sopečné útvary, kde převažují čediče a s tím teplomilná fauna i flóra, Labské pískovce se sedimenty tvořené pískovci, slínovci, prachovci a slepenci, ale také s čediči třetihorní sopečné činnosti. Vysoké pískovcové útvary způsobují veliké nadmořské převýšení na malém prostoru, takže zde není nouze o zvraty vegetačních stupňů. Tyto zvraty umožňují výskyt montánních a dokonce i subalpínských druhů v jinak velmi nízké nadmořské výšce. Vzácností není ani výskyt reliktnů.

Nejdůležitějším chráněným územím je Národní park České Švýcarsko, CHKO Labské pískovce a CHKO České středohoří, zasahuje zde část CHKO Lužické hory. V kraji nalezneme i řadu přírodních parků a maloplošných chráněných území.



Národní park České Švýcarsko – vyhlášen v roce 2000, celkem 79 km², hlavním předmětem ochrany jsou unikátní pískovcové útvary a na ně vázané organismy. Mohutné skalní věže, brány, stěny, rokle, města a bludiště vznikly v důsledku erozí sedimentů, které byly vyzdviženy na povrch v období čtvrtohor. Nejznámějším skalním útvarem je Pravčická brána, která se stala symbolem parku. Původní buk lesní byl vytlačen dnes silně převažujícím smrkem ztepilým. Hnízdí desítky druhů ptáků, např. čáp černý a sokola stěhovavý, jehož zdejší populace je největší ve střední Evropě.

CHKO Labské pískovce – vyhlášen v roce 1972, celkem 250 km², přírodní poměry jsou stejné jako v NP České Švýcarsko, které z něj bylo nedávno vyčleněno, ale hustší osídlení zmenšilo rozmanitost fauny a flóry. Velmi cenná je i lidová architektura v podobě roubených domů.

CHKO České středohoří – vyhlášen v roce 1976, celkem 1063 km², charakteristické jsou typické kuželovité tvary kopců z třetihorní vulkanické činnosti, která vytlačila vyvřeliny čedičového typu do tvaru kup a příkrovů. Specifické přírodní podmínky jsou důvodem, proč je České středohoří jedna z nejbohatších oblastí na množství druhů rostlin a živočichů. Charakteristická jsou teplomilná stepní společenstva a společenstva sutí a na ně vázaný výskyt několika desítek druhů, které jsou v rámci státu prohlášeny za kriticky nebo silně ohrožené. Na vrchu Boreč se můžeme setkat se zcela unikátním výskytem zvláštního geologického jevu tzv. mikroexhalací a ventarol a játrovkou borečkou vzácnou. Z vzácnějších rostlin zde byly nalezeny lilie zlatohlavá, bělozářka větvitá, několik druhů kavylů, ze zvířeny pak dudek chocholatý a dřemlík tundrový.

CHKO Lužické hory – vyhlášen v roce 1976, celkem 270 km², zasahuje jen částí do ústeckého kraje. Mezi nejhodnotnější části Lužických hor patří zbytky přirozených lesních porostů ve vrcholových partiích, vlhké horské a podhorské louky s výskytem vzácných druhů rostlin, nivy potoků, louky s prstnatec májovým, šafránem jarním, a význačné geomorfologické útvary. K těm patří např. národní přírodní památka Zlatý vrch s čedičovými sloupy.

- a) Jaké znáš národní parky, chráněné krajinné oblasti, národní přírodní rezervace, národní přírodní památky a další chráněná území ve vašem regionu?
- b) Uveď vzácné živočichy, kteří žijí ve vašem kraji:
- c) Uveď příklady povolání, která mají vztah ke zvířatům:

Filmová bajka **Mír s tuleni** dokumentuje na příkladu dvou druhů ploutvonožců svědectví o vlivu expanze člověka jako živočišného druhu na ostatní živočichy. Ukázány jsou osudy tuleně středomořského (*Monachus monachus*) a lachtana jihoafrického (*Arctocephalus pusillus*).

RNDr. Jan Plesník CSc., poradce ředitele

Agentury ochrany přírody a krajiny ČR, o filmu říká:

“Film na modelových příkladech citlivě prezentuje širokou škálu údajů, názorů a stanovisek, týkajících se vztahu lidí k živým tvorům. Oceňuji zejména skutečnost, že tak činí bez školometského zdvívání prstů a mravokárných pouček. Místo toho autoři používají kombinaci „tvrdých“ údajů a emocionálního úhlu pohledu.”

[Jan Plesník, Doporučení pro výuku na ZŠ a SŠ, 31. 1. 2008].

První příběh tvoří osud lachtana jihoafrického jménem Gaston, který se podle tehdejšího ředitele pražské zoologické zahrady Petra Fejka s jistou nadsázkou stal „nejslavnějším zvířetem na této planetě“ poté, co uplaval během ničivých povodní v létě 2002 až do Spolkové republiky Německo. Pražská ZOO Gastonovi, kterého v čase své největší slávy adoptoval bývalý premiér Stanislav Gross, postavila sochu.



Druhým příběhem, který se stal o 50 let dříve, je osud tuleně Odyssea. Jeden milánský novinář jej odchytil na Sardinii jako mládě a za přítomnosti filmových kamer jej vypustili do slavné římské kašny di Trevi. Fotoreportér Patellani, přítel Federica Felliniho a specialista na filmové hvězdy, dostal za svůj čin pokutu. Nikoliv proto, že způsobil smrt tuleně, ale proto, že znečistil vodu v kašně. Federico Fellini se tím inspiroval pro film Sladký život a vymyslel pro takové novináře pojem *paparazzi* - ti, kteří vytvářejí „přirozenost“ moderního člověka.

Jak se změnil náš vztah ke zvířatům? Přírodní rezervace ve městě, aquaparky místo moří, lovy zvířat, včetně tuleňů s cestovními kanceláři na objednávku. Tuleň středomořský byl za dob Homérových nejrozšířenějším obyvatelem největšího ekosystému Evropy,

Středozemního moře. Pak přišlo do módy opalování a tuleně na plážích vystřídali lidé. Postupně se tuleň stal nejhroženějším savcem Evropy.



Problematika ochrany životního prostředí a organismů je ve filmu ukázána jednak z nadhledu, jednak očima samotných sledovaných živočichů. Film je prokládán četnými úryvky mýtů a bájí pojednávajících o ploutvonožcích a celý děj provází úryvky z rozhlasové hry z knihy Karla Čapka „Válka s mloky“, které doplňují celkovou atmosféru snímku.

“Velkým pozitivem Míru s tuleni, kterým se odlišuje od desítek aktivistických dokumentů na téma ochrany přírody, je vědomí souvislostí a jejich vědomé domýšlení.

Žánr bajky, v němž antropomorfizovaná zvířata přehrávají pro naše poučení lidské situace, zde vřazením do kontextu dokumentárního filmu ztrácí svou metaforičnost a stává se přímou výzvou k empatii vedoucí k možnosti stát se - alespoň na krátký okamžik - tuleněm.”

[Veronika Klusáková, LITERÁRNÍ NOVINY, 14. 2. 2008].

Film „**Mír s tuleni**“ se stal prvním celovečerním dokumentem s environmentální tematikou, uvedeným do českých a současně také italských a severoamerických kin. Snímek byl oceněn na mnoha mezinárodních filmových festivalech (MFF), např. *Grand Prix* na největším čínském mezinárodním festivalu dokumentárních filmů v Kantonu nebo jako *Nejlepší český snímek* na MFF v Olomouci. Jako první český film se dostal také do užší nominace na *Environmental Award* Johna Griersona, zakladatele dokumentárního filmu, na MFF v britském Sheffieldu. Film byl uveden na významných mezinárodních filmových festivalech na všech pěti kontinentech (např. Karlovy Vary, Milano, Londýn, Vancouver, Toronto, New York, Washington, San Francisco, Soul, Tchaj-wan, Wellington, Mexico City, Kapské Město atd.). Stal se tak **jedním z nejúspěšnějších českých filmů** v Asii a Pacifiku.

“Moora a DiCapria poráží Novákův tuleň! Do kin najednou jdou tři dokumenty. Přesněji americká přednáška, americký pamflet a jediný film - český. DiCapriův ani Moorův dokument ovšem filmařsky nestačí na Novákův Mír s tuleni.”

[Miroslava Spáčilová, MF DNES, 30. 10. 2007]



Film „Mír s tuleni“ (*dostupný v 60 minutové a 87 minutové verzi, v česko-italsko-anglickém znění s českými, italskými či anglickými podtitulky pro výuku cizích jazyků*) je vhodný pro žáky druhého stupně základních škol a pro střední školy.

Je možné ho využít jako materiál především v hodinách přírodopisu či specializovaných biologických seminářů, ale také v hodinách společenských věd, případně netradičně pojatých hodin dějepisu. Film je také vhodným doplňkem při výuce anglického či italského jazyka.

MÍR S TULENI

Proč zrovna mír s tuleni? Jsme s nimi snad ve válce? Podíváme-li se na stávající situaci jejich očima a dodržíme-li „lidskou“ terminologii, pak bohužel ano. Jak jinak by se dalo nazvat systematické vybíjení jednoho národa (či živočicha) jiným národem (či živočichem) nebo postupující zabírání a obsazování území obývaných jedním národem (či živočichem) národem (či živočichem) zcela jiným?

Podíváme-li se na situaci očima biologa, lze konstatovat, že úspěšnější druh proniká do areálu druhu jiného. Ten, pokud nemá vhodné adaptace a



nedokáže konkurovat úspěšnějšímu druhu, se bude stahovat do méně vhodných biotopů. Z tohoto důvodu se bude početnost jeho populace snižovat a směřuje až do úplného vyhubnutí.

VYMÍRÁNÍ x VYHUBENÍ

Vymírání (extinkce) druhů představuje přirozený proces života na Zemi. Vymírání je vyrovnáváno vznikem nových druhů (speciací). Naproti tomu vyhubení je velmi rychlý proces působený přímo či nepřímo člověkem, často cílený. Dosud bylo ve volné přírodě člověkem vyhubeno celkem 78 druhů savců, 132 druhů ptáků, 22 plazů, 7 obojživelníků, 90 druhů ryb, 70 druhů hmyzu, 272 druhů plžů a 41 dalších druhů živočichů.



- Vyhledej příklady několika vyhubených druhů živočichů a popiš, jak a proč k jejich vyhubení došlo.
- Znáš druhy volně žijících živočichů, které dříve žily na území vašeho kraje?
- Ve kterých obdobích v minulosti docházelo k velkým vymíráním druhů?

TULENI V MINULOSTI

K tuleňům se váže řada pověstí. Hojně jsou zvláště u Inuitů, kteří jsou na jejich lovu závislí, objevují se v pověstech z Britského souostroví i ve středomořských legendách a najdeme je ztvárněné i v antickém umění na keramice. Kromě kůže, tuku a masa sloužili i k rituálním účelům a vázala se k nim řada pověr. Dodnes se například objevuje názor, že penis ploutvonožců je prostředkem proti impotenci (a na černém trhu se prodává za 100 \$). Zajímavá je víra, že tuleň se může přeměnit v člověka a naopak.

Ve středověku byl však tuleň hodnocen převážně negativně jako mořská obluda.

PŘÍBĚH PRVNÍ – HLEDÁ SE TULEŇ STŘEDOMOŘSKÝ

Tuleň byl v minulosti velmi hojný, na plážích převažoval. Ještě v první polovině minulého století lehal na plážích a s člověkem si nijak významně nekonkurovali. V posledních desetiletích je tomu jinak. Na plážích v sezóně převládá člověk a tuleň se musel stáhnout do přímořských jeskyní a neobydlených oblastí a žije více samotářským způsobem života.

Ačkoli byl i dříve loven pro kůži a tuk, masové vybíjení začalo teprve s tzv. „*overfishingem*“, což by se dalo přiblížit jako příliš intenzivní lov ryb, vedoucí ke značnému snížení jejich počtu, změnám ve složení jednotlivých věkových tříd populace a zmenšení jejich celkové délky i hmotnosti. Díky snížení celkového počtu ryb začal tuleň představovat vážnou konkurenci pro tamní rybáře, a ti ho v některých oblastech začali systematicky vybíjet.

Druhou ránu mu zasadil turistický průmysl. Zakládání turistických center, mnohakilometrové pláže, kde vyvalující a opalující se člověk nahradil tuleň, je přinutilo stáhnout se do turismem méně

dotčených oblastí (např. jeskyní, pro vlnobití nevhodných k rození mláďat).



Historické černobílé záběry ukazují tuleň jako hojně zvíře, které sloužilo na plážích i pro pobavení výstředních návštěvníků. Dokonce jedno mládě pro pobavení vyvezli a vypustili do městské kašny v Itálii, aby nakonec skončilo v zoologické zahradě, kde po krátké době uhynulo. Nikde na světě se v lidské péči bohužel tento druh chovat nedaří.



Také na archívních záběrech z roku 1992 nám tuleň předvádí své plavecké umění, spolu s režisérem Coppolou. Později, v letech 2004 - 2006, už výprava úspěšná nebyla, ačkoli měla ve svém týmu jak zmiňovaného režiséra, tak mnohé zoology. Výmluvnou ukázkou toho, jak vzácné je to zvíře, zůstává skutečnost, že zřejmě žádný žijící český zoolog dosud tuleň středomořského nespátřil na vlastní oči.

Celkový počet tuleňů středomořských (*Monachus monachus*) se v současné době odhaduje na pouhých 500 žijících jedinců.

Za dob Homérových byl nejčastějším obyvatelem pobřeží Středoziemního moře, největšího biotopu Evropy. Jeho výskyt začínal už na březích Černého moře a končil na severovýchodním pobřeží Afriky. Nalezené fosílie tuleňů jsou starší 15 miliónů let. Na začátku 20. století se proměnil ideál lidské krásy, snědá pleť přestala být známkou bídy a příslušnosti k nižší společenské vrstvě. Opalování se postupně stalo módou. Lidé se nedokázali slunit s tuleni na jedné pláži. Lovili je a zabíjeli spíše než pro maso či kožešiny také pro potěšení, nebo z obavy před mořskými obludami.



A tak tuleň vystřídali na evropských plážích lidé, a tato bezbranná zvířata se postupně stala jedním z nejohroženějších savců Evropy. Tuleni se ve větší míře adaptovali na život v podmořských jeskyních. Zde však byla a je větší úmrtnost mlád'at z důvodu nestabilních životních podmínek. Kritické období v dospívání tuleňů je právě čas strávený s matkou do šesti týdnů.

Brzy byli tuleni objeveni i v jeskyních a lidé dokonce toužili po tom, odvážet si zvířata do svých domovů – živá či mrtvá. Důležitou roli zde sehrál rozkvět speleologického hnutí po celé Evropě. První odchyty tuleňů ve Středomoří se datují do 50. let. Nechvalně známou se díky tomu stala Sardinie, odkud byli tuleni odváženi na veletrhy či do zoologických zahrad, a jeden z nich byl dokonce vypuštěn před vánoci v roce 1951 milánským novinářem Patellanim do římské Fontany di Trevi.



Přestože jsou tuleni vodní šelmy, na souši potřebují trávit několik nerušených týdnů v době vrhu mlád'at, který vrcholí mezi zářím a říjnem každého roku. Mlád'ata jsou kojena do 4 - 5 měsíců života, ale plavat mohou nejdříve dva týdny po narození. Tím víc jsou zranitelní při zhoršení počasí a zvětšení příboje v jeskyních. Tuleni středomořští jsou noční lovci, živí se chobotnicemi, sépiemi, rybami i koryšy.

Tuleni žijí zejména jednotlivě, popřípadě ve velmi malých koloniích. Pohlavně dospívají kolem 5. - 6. roku života, samice o trochu dříve. Samice mají přibližně stejnou hmotnost jako samci. Lze je rozeznat poměrně obtížně podle velikosti bílých skvrn na břichu, jejichž rozmístění se v průběhu dospívání ještě mění. Samec s dospíváním hnědne. Samci často bojují na rozhraní svých teritorií. Ta dosahují až několik stovek kilometrů čtverečných. Na nich mají hned několik samic. Mladí samci se často vydávají do nových teritorií hledat samice a příležitosti ke spáření. Samec si vytváří v době pohlavní dospělosti svůj harém, podobně jako ostatní šelmy.

Tuleň, stojící na vrcholu potravního řetězce ve Středozemním moři, je ve vodě natolik obratný, že dokáže uplavat i žralokovi nebo kosatce. To znamená, že kromě člověka prakticky nemá přirozeného nepřítele.

Ztráta původních biotopů kvůli narůstajícímu turistickému ruchu, masovému vybíjení rybáři strachujícími se o své úlovky nebo stále častější kolize s motorovými čluny či rybářskými loděmi, stejně jako redukce zdrojů jejich potravy, vedla k masivnímu úbytku tuleňů v 60. letech minulého století. Výsledkem je

současný stav, kdy na celém světě žije jen několik set posledních jedinců. Proto je tuleň nejohroženějším živočichem Evropy a současně patří mezi 20 nejohroženějších zvířat celého světa. Omezení zdrojů potravy tuleňů nelze podceňovat. Je pravda, že se v celém světě za posledních devadesát let objem vylovených ryb zvýšil šestnáctkrát (z 5 milionů ryb na 80 milionů).

Boj o ryby, jako zdroj potravy, je také jedním z hlavních argumentů rybářů, kteří si stěžují na roztrhané sítě a často i v současné době ilegálně chráněné tuleně loví.

Tuleni byli ve Středomoří vybíjeni kvůli



tuku a kůži spíše v antice a středověku, často také proto, že byli považováni za mořské příšery a mysteriózní zvířata, s nimiž se spojuje řada legend. K tomu přispíval i typický odpudivý pach, provázející jejich výskyt.

Nejznámější je přirovnání v Homérově Odyseji k mořským „sirénám“ v Homérově Odyseji. Tuleni jsou však ve skutečnosti na zemi nepohybliví a naprosto bezbranní tvorové. Nedokáží podsunout přední ploutve pod sebe, což je také odlišuje od lachtanů. Mají však velmi dobrý čich i sluch (i když nemají opěť, na rozdíl od lachtanů, ušní boltce). Oči mají přizpůsobené k vidění pod vodou. Na souši jsou krátkozrací a jejich barevné vidění je přibliženo k červené části spektra viditelného záření.

Masivní úbytek samic tuleňů v 50. - 60. letech minulého st. vedl k velmi zvláštnímu chování samců, kteří často a ve větším počtu napadali nebo dokonce usmrcovali samice během kopulace.

Mezi další neštěstí, která postihla v posledních desetiletích tuleně středo-

mořské, byl jejich masový úhyn v důsledku infekčních epidemií, v souvislosti s přemnožením toxických sinic. V roce 1997 během dvou měsíců zanikly dvě třetiny kolonií na pobřeží Slonoviny a Západní Sahary.

V současnosti se tuleni vzácně vyskytují na pobřeží řeckých ostrovů v Egejském moři, na pobřeží Itálie v Jaderském moři a na jižním pobřeží Malé Asie. V Africe byli pozorováni na severozápadním (Libye, Mauretánie) a severovýchodním pobřeží (Madeira, Pobřeží Slonoviny). Omezeně žijí i na pobřeží Španělska.

Ve volné přírodě se tuleni dožívají 20 - 30 let, ale v zajetí se je nepodařilo chovat dosud v žádné zoologické zahradě na světě.



PŘÍBĚH DRUHÝ – HLEDÁ SE LACHTAN JIHOAFRICKÝ

Na pobřeží Namibie a Jižní Afriky se v současnosti počet lachtanů jihoafrických odhaduje na 650 000 exemplářů. Ale před 15 lety se jejich počet pohyboval okolo 1 milionu. Ze současného počtu asi 80 000 - 100 000 žije na mysu Cape Gross. Asi 80 % lachtanů žije na území Namibie a 20 % na území Jihoafrické republiky. Dříve byl tento poměr opačný.

Lachtani jsou vodní šelmy, patřící podobně jako tuleni do řádu ploutvonožců (vedle čeledi mrožovitých a tuleňovitých). Někdy bývají nazýváni též „nepravými“ tuleni. Na rozdíl od tuleňů ale např. mají ušní boltce. Lachtan jihoafrický má dva poddruhy - *Arctocephalus pusillus pusillus* a *Arctocephalus pusillus doriferus*. Vyskytují se společně např. u břehů

Austrálie a Tasmánie, odkud oba podruhy de facto evolučně pochází. Anglicky je lachtan jihoafrický pojmenován jako „Fur seal“. Jeho jméno mu bylo dáno podle krásné kožešiny (anglicky "fur" hustá srst), která se skládá z horní vlhké a spodní husté nepromokavé vrstvy, která ho chrání před vodou a pro jejíž olivově šedou barvu jsou loveni nejčastěji právě několikátýdenní, ještě kojená mláďata (výkupní cena je 3\$ za 1x kůži). Dospělí lachtani mají srst už příliš drsnou. K první výměně kůže dochází u lachtanů mezi 4. - 5. týdnem, ke druhé kolem 1 roku života. To se olivově šedá barva mění ve stříbřitě šedou a stářím postupně tmavne.

Lachtani se ve vodě pohybují na rozdíl od tuleňů předními ploutvemi, ne ocasem a nepotápějí se tak hluboko. Mají ušní boltce a dokážou chodit po souši pomocí zadních ploutví, někdy rychleji než člověk. Samci lachtanů tráví ve vodě výrazně víc času než tuleni.



Jedna z největších kolonií lachtanů jihoafrických se vyskytuje na východoafrickém mysu Cape Cross, kde byl odchycen pytláký také lachtan Gaston a odtud v roce 1991 převezen jako několika nedělní mláďe do pražské zoologické zahrady.

(Tehdy ještě ČR nedodržovala ochrannářské úmluvy CITES o dovozu vzácných divokých zvířat, neboť nebyla členem této významné asociace).

Samec lachtana jihoafrického váží kolem 200 - 350 kg a má harém cca 5 - 25 samic (ty mají hmotnost podobnou jako průměrný dospělý člověk). V polovině října se samci po dlouhé době

na moře vracejí vyznačit si teritoria a ustavit si své nové harémy. Bez kontaktu s pevninou lachtani zůstávají i 3 - 4 týdny. Jsou přitom schopni vzdálit se až na 180 km od břehu a ponořit se do hloubky větší 200 m.



Samci pohlavně dospívají, podobně jako samice, kolem 3 let života, ale prakticky jsou schopni spářit se a založit svůj harém až skutečně zesílí a získají si respekt mezi ostatními (což nastává až o několik později).

Obvykle několik týdnů před spářením se samice vracejí na břeh (doprovázené mladými jedinci z předcházejících let), aby porodily mláďata. Samci se se samicemi spáří již velmi krátce po porodu (obvykle pár dní po narození mláďat z předchozích vrhů) a opět odplují. Nejmladší malí lachtani se rodí na přelomu listopadu a prosince. Samice je březí 8 měsíců, typicky 4 měsíce je však pozastaven vývin embryí kvůli zachování 12 měsíčního cyklu páření.

V roce 1993 byla populace na Cape Cross 250 000 lachtanů, ale dnes je podstatně nižší v důsledku opakujících se hladomorů. Podle oficiálního prohlášení byl spouštěcím momentem mořský proud, který s sebou přinesl řasy přemnožené vlivem toxinů ve vodě. To způsobilo rozsáhlý úhyn ryb, takže tam nyní lachtani hladoví.

Jedna z teorií ale říká, že se tato invaze řas a sinic opakuje každých 25 - 35 let, takže důvody hladomoru musí být i jinde.

Lachtani jsou na Cape Cross loveni od jejich objevení. Kolonizace mysu Cape Cross Portugalci a pak Holanďany, spadá do konce 15. st., tedy více jak 500 let zpátky. Lachtani se od té doby zpracovávali na olej, kůži i maso, v současné době se též využívají jejich pohlavní orgány pro afrodiziaka vyvážená do Asie. Často končí jako trofeje lovců. Ti si z kůže dělají přívěšky, kabelky pro dámy či zimní boty. Přesto, že je lachtan jihoafrický v červené knize CITES zapsán pod odstavcem „B“ jako ohrožený živočišný druh, nelze s jeho vybíjením na území Namibie příliš nic dělat, protože jsou všechna zvířata usmrcena ještě na území suverénního státu a mezinárodní organizace CITES zakazuje pouze vývoz živých zvířat.



Lachtan jihoafrický je 5 milionu let starý živočišný druh. Je schopný plavat (na rozdíl od tuleňů) nejdříve až po 2,5 měsících života (až mu naroste nepromokavá srst). Po 4 měsících se již v plavání zdokonaluje, dorůstají mu zuby a stává se fyzicky silnější. V 7 - 8 měsících vydrží ve vodě až 4 - 5 dní. Mláďata postupně začíná být učena matkami, jak a co lovit (ryby, koryše). Postupně začíná být učen matkami, jak a co lovit (ryby, koryše).

Samice mláďata kojí až do věku 1 roku. Lachtani jihoafričtí jsou tedy nejméně do 1 roku života silně fixováni na přítomnost svých matek. Ve věku 10 - 12 měsíců se lachtani, zvláště pak mladí dospívající samci, vydávají až na 1 800 kilometrů dlouhou pouť z oblasti Kapského mysu na sever až k namibijskému pobřeží kolem Cape

Cross nebo do oblastí diamantových dolů na pobřeží kolem Luderitzu. Lachtan denně v průměru urazí až 80 km. Často lachtani táhnou s hejny ryb putujícími kolem pobřeží na sever.

Většina lachtaní populace se historicky vyskytovala na 23 ostrovech kolem pobřeží Jižní Afriky. Z toho 75 % území ostrovů tvoří dva největší: Robben Island a Dassen Island. Robben znamená afrikánsky podobně jako v němčině "tuleň".

(Na Robben Islandu byl po vyhlazení lachtanů také dlouhé roky vězněn slavný bojovník proti apartheidu Nelson Mandela.)

Oba dva největší ostrovy jsou v současnosti prakticky bez lachtanů. Od 40. let 20. st. byli lachtani násilně vytlačováni z jakéhokoliv ostrova většího dvou hektarů buď na malé útesy o menší rozloze, anebo pobřeží, kde se teď nachází přes 80 % současné lachtaní populace jižní Afriky.

(Namibie až do 90. let minulého st. a pádu apartheidu spadala pod Jihoafrickou republiku jako jedna z jejích provincií.) Protože jsou lachtani podle zákona č. 46 z roku 1973 o ochraně ptáků a lachtanů chráněni jen do úrovně příboje (hladiny vody), lze je beztrestně zabít na souši. Na útesech je velmi vysoká úmrtnost mladých lachtanů, kteří do věku 2 - 3 měsíců neumí vůbec plavat a téměř do 1 roku jsou závislí na mléce svých matek. Ty je však pravidelně na 2 - 3 dny musejí nechávat osamocené na útesech z důvodu hledání potravy. Na útesu může dosahovat hustota osídlení 3-4 lachtani na jeden čtverečný metr (pokud není útes právě pod vodou a bičován silnými vlnami).



Malí lachtani jsou často spláchnuti vodou do oceánu ještě dříve, než se naučí plavat. Jejich kožich v takovém věku brzy provlhne, je jim zima, jsou vyčerpaní a nejsou schopni se na souši udržet. Mlád'ata také nemají ještě dobře vypěstované zvukové reflexy, umožňující jim na delší vzdálenost odpovédět matce a identifikovat se tak jako její vlastní mládě.

Více než 80 % mladých lachtanů se však rodí na pouštních pobřežích. Zde je také velká úmrtnost z důvodu nedostatku ryb, i když je to plocha až 80x větší než jejich původní domovy na ostrovech kolem pobřeží jižní Afriky.

Ročně více jak 30 % všech narozených lachtanů proto umírá na podvýživu nebo utonutí. Mezi lety 1992 až 2002 vymřela z vyhladovění více jak polovina africké lachtaní populace. Více než 50 % lachtanů de facto i v současnosti hladoví. Proto se mlád'ata lachtanů, hledají potravu blízko velkých pobřežních kolonií, ztrácí matkám již v brzkém věku a brzy umírají vyčerpaním. Často je ihned po jejich smrti roztrhají šakali.

Navíc je na Cape Cross v Namibii ročně vybito 65 - 85 tisíc ještě kojených lachtanů a na 6 - 7 tisíc dospělých samců (na afrodiziaka pro východní trhy). Bohužel toto probíhá za tichého souhlasu místní vlády.



I když je Cape Gross obecně považován za přírodní rezervaci, přímo před ní si lze zakoupit výrobky z lachtaní kůže. Otázkou tedy zůstává, nejedná-li se spíše o největší zoologickou zahradu pod širým nebem, případně nejde-li o průmyslovou farmu na divoká zvířata.

Takzvaná přírodní rezervace je otevřena vždy od jara do podzimu od 10 do 17 hodin. Po setmění si lze v blízkém hotelu přiléhajícím k rezervaci za tučný poplatek zalovit. Tuto atrakci vyhledávají především takzvaní lovci trofejí, pro něž je ulovení lachtana lehčí kořistí než zabití afrického lva či slona. Vybíjení samozřejmě probíhá bez přítomnosti veřejnosti a za utajení. Aby se lovci vyhnuli znehodnocení kožichů několikátýdenních mlád'at, zabíjejí je baseballovými holemi. Vybíjení lachtanů v Namibii ospravedlňuje místní vláda tím, že by kvůli nedostatku ryb nově narozená mlád'ata stejně zemřela hladu. Zajímavé je, že lovci zabíjejí pouze velké dospělé samce a několikátýdenní mlád'ata, nikdy ne samice. Tím pádem se rodí každý rok další mlád'ata, která nemají co jíst, a vybíjení může pokračovat.



Maso z lachtanů je v současnosti propagováno vládou Namibie jako velmi chutné a zdravé. Také je doporučováno chudším obyvatelům Afriky pro jeho nízkou cenu. Rovněž je zkrmováno ve velkovýkrmnách ve formě drcené moučky dobytčím nebo je exportováno do Kanady a na východní trhy jako potrava pro domácí mazlíčky. Zde je kočkám nebo psům podáváno ve formě granulované dehydrované stravy, vydávané za produkty z ryb. Pro úpravu a kontrolu lachtaního masa neexistují žádné hygienické normy, na rozdíl od přísných norem upravujících chov domácího skotu či dobytka.

V Jihoafrické republice je průmyslové vybíjení lachtanů zakázáno. Místní ochranáři se tu ale setkávají s ilegálním zabíjením lachtanů zejména místními

rybáři, kteří argumentují tím, že jim lachtani ničí sítě a loupi z nich ryby.

Namibijská vláda se ústy svého šéfa, biologa z Ministerstva rybnářství, před několika lety vyslovila, že by přestala s vybíjením lachtanů podél svého pobřeží jen za předpokladu, že by ji instituce pro ochranu životního prostředí přesvědčily o tom, že je finančně výhodnější nechat veřejnost se na lachtany dívat (ekoturismus), než je průmyslově zpracovávat na kůži, olej a maso (hospodářské využití).

Tuto nabídku však International Fund for Animal Welfare (IFAW) v roce 1991 i v roce 1999 prozatím odmítl. Nicméně je jasné, že ekoturismus může být jak u tuleňů, tak u lachtanů velmi účinným nástrojem v boji proti násilnému vybíjení ploutvonožců v Evropě i Africe. Vraťme se k nejnáměššímu lachtanovi Gastonovi z pražské zoologické zahrady. V době povodní v létě 2002 byl stržen proudem a plaval po Vltavě a Labi směrem do Německa. Bohužel za tento výlet zaplatil smrtí. Byl sice při záchranných akcích odchycen, ale uhynul při zpětném převozu do ČR.

Ve filmu Mír s tuleni jednak sledujeme akce snažící se zachránit Gastona a reakce lidí, kteří se na nich sami aktivně podíleli, jednak se vracíme do Gastonova rodiště, mysu Cape Cross v jižní Africe. Zde byl Gaston jako mládě odchycen.



Kdyby nebylo zpřísnění ochrany ve 20. století, možná by zanedlouho následoval lachtany jihoafrické podobný osud jako

tuleně středomořské. V současné době je ale početnost jejich populace odhadována na 30 000 - 50 000 jedinců.

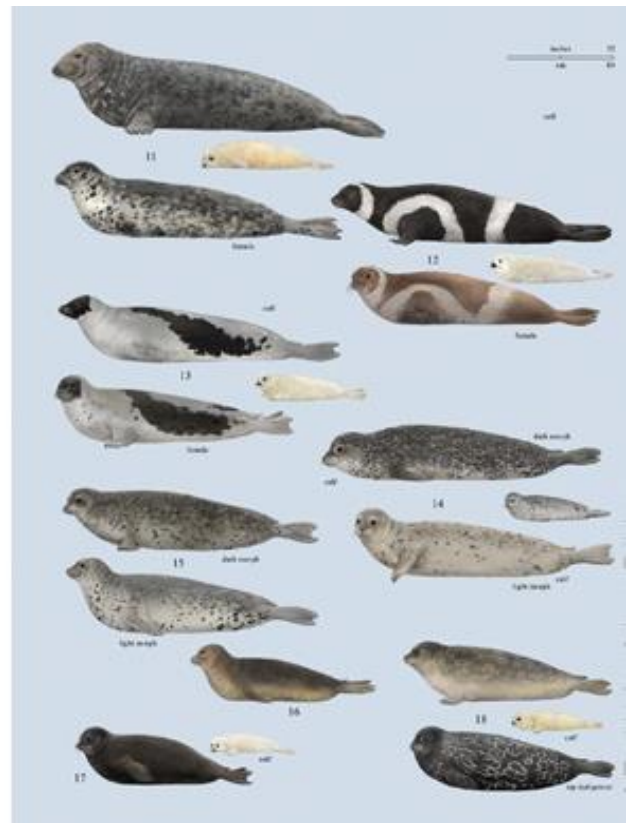
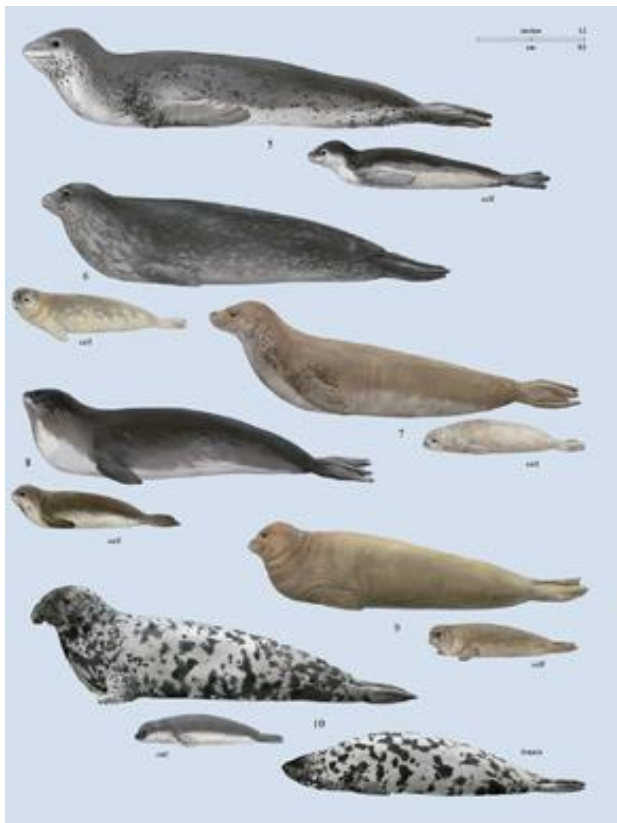
Ochrana přírody se stále častěji potýká s problémem, kdy lidé obsadili nebo poškodili původní stanoviště volně žijících živočichů do té míry, že se zvířata musí koncentrovat na malé ploše ve zcela nepřírozené velké hustotě.

Zde nemají dost potravy a hynou hladu. A to je případ i namibijského mysu Cape Cross. Tato přírodní rezervace tak spíše připomíná farmu pro volně žijící zvířata.

- a) Nakresli si na tabuli obrázek tuleně a lachtana a popiš, jak se od sebe liší
- b) Zařaď tuleně a lachtana do třídy řádu lachtani patří do čeledi tuleni patří do čeledi
- c) Vyhledej, kolika roků se dožívají ploutvonožci..... a kolik rodí mláďat..... a jak dlouho se o ně starají.
 - a) Čím se živí ploutvonožci?
 - b) Vyhledej, ve kterých českých zoologických zahradách ploutvonožce chovají.
 - f) Vyhledej, zda ploutvonožce chovají také zoologické zahrady v Ústeckém kraji. Pokud ano, které druhy?
 - g) Čím jsou ploutvonožci v lidské péči krmeni?
 - g) Uveď příklad vodního savce, který žije v Ústeckém kraji.
Kde žije?
Někdy jsi ho viděl na vlastní oči?

PŘÍČINY OHROŽENÍ

- Průmyslové znečištění pobřeží i moře.
- Nadměrný turismus způsobující rušení a zabírání velkých částí pobřeží výstavbou letovisek a následná ztráta přirozeného prostředí.
- Příliš intenzivní rybolov, který způsobuje nedostatek potravy.
- Záměrné vybíjení tuleňů rybáři z důvodu konkurence o ryby.
- Lov pro maso a kůži.
- Necílené úhyny (v rybářských sítích, nehody s čluny, apod.).
- Snížení početnosti populací vede ke snížení genetické proměnlivosti, což má za následek zvýšení úmrtnost mlád'at a snížení schopnosti přežít.



ANTROPOCENTRISMUS

je názor, podle kterého je člověk středobodem světa i vesmíru.



Ploutvonožcům neprospívá, když jsou lidmi rušeni. Zejména samicím s mláďaty, které jsou schopny je kvůli tomu i opustit.

Některá náboženství zdůrazňují nadřazenou roli člověka, jiná ho však vnímají jak součást přírody.

Také dnešní přírodní věda uvažuje o člověku jako o živočišném druhu a často používá k popisu jeho chování stejnou terminologii.

Jak říká profesor Stanislav Komárek ve filmu: „Protože jsme lidmi, díváme se na svět antropocentricky. Kdybychom byli psi, dívali bychom se kynocentricky, kdybychom byli tuleni, dívali bychom se „fokocentricky.“

- Jak se podle Tebe liší člověk od zvířete?
- Co je to inteligence?
- Dokáží zvířata myslet?
- Mají zvířata kulturu?
- Vyhledej příklady jiných „-centrismů“, a vyjmenuj důsledky, jaké ve své době měly/mají.
- Proč se křtí v zoologických zahradách zvířata? A proč se nechávají křtít lidé?
- Proč se zvířata nepohrbívají na hřbitovech společně s lidmi? Uveď příklad, jak by ses se svým domácím mazlíčkem chtěl rozloučit Ty?
- Uveď povolání, která mají z hlediska vztahu člověka a zvířete nějaký poměr k antropocentrismu.

DOMESTIKACE

je přetváření volně žijících zvířat ve zvířata domácí; proces nelze považovat za ukončený.



Mláďata ploutvonožců bývala v minulosti lidmi odchyťována pro pobavení. V zajetí mnohá z nich nepřežila.

K první domestikaci patrně došlo v době před 15 000 lety, ačkoli hranice se stále posouvají více do minulosti. Mezi prvními domestikanty byli pes, koza a ovce.

Nejlépe se domestikují zvířata společenská, která mají svou vlastní hierarchii. Tohoto systému pak využil člověk, který se do role „vůdce smečky či stáda“ dosadil. Naopak zvířata žijící většinou samotářsky se jako domácí či hospodářská takřka neuplatňují.

Další podmínkou byla také míra nebezpečnosti daného druhu či náročnost na potravu a na prostor.

Mezi znaky domestikace patří například snížení útočnosti (až na výjimky), rozmnožování vícekrát do roka, změny v oblastech mozku zodpovídajících za přežití druhu v přírodě, změny vzhledu (srsti, rozložení tuku, velikosti atd.)

- Proč je domestikován králík a nikoli zajíc?
- Má člověk nějaké znaky domestikace?
- Sestav tabulku domestikovaných zvířat a doplň, čím jsou člověku prospěšná.
- Čím se liší hospodářské zvíře o domácího mazlíčka?
- Vyhledej útulky pro opuštěná zvířata v okolí.
- Uveď povolání, která souvisí z hlediska vztahu člověka a zvířete s domestikací.

TERITORIALISMUS

*je vymezování prostoru,
spojené s jeho
označováním a obhajováním.*



Ploutvonožci jsou jako každé samotářské zvíře nejradyji sama.

Obhajoba teritorií v přírodě je velmi častým jevem. Své teritorium a zdroje v něm si tak mohou bránit například samci a vábit do něj samice (v lidském pojetí například „pojď, ukáži ti sbírku motýlů“). Teritorium si mohou u samotářských druhů chránit obě pohlaví nezávisle na sobě a krátce se setkat jen v době páření, nebo se mohou jejich teritoria v různé míře prolínat. Konečně může být teritorium obhajováno párem (zjednodušeně samec vyhání jiné samce, samice vyhání samice), rodinou, klanem či jinou formou society.

Bohužel, teritoriálním chováním jedné lidské skupiny netrpí jen příslušníci skupiny druhé, ale řada živých organismů.

- Uved' některé příklady, jak si ptáci a savci hájí svá teritoria.
- Znáš některé neteritoriální druhy?
- Jakým způsobem obhajuje člověk (a národ) své teritorium a jakým jej obhajují živočišné druhy?
Jak obhajuješ své teritorium Ty?
- Co je to biotop?
- Najdi místa ve vašem kraji, která byla významně pozměněna činností člověka.
- Znáš nějaký film natočený v takové „měsíční“ krajině ve svém okolí?
- Co je to rekultivace? Můžeš uvést příklad z blízkosti školy?
- Zamysli se nad tím, jak se zlepšila kvalita životního prostředí ve vašem kraji za posledních 20 let?

KOLONIALISMUS

*je obsazování cizího území
za soustavného vykořisťování
jeho obyvatel.*



Ploutvonožci trhají rybářům sítě nebo jim z nich loví ryby. Komerční rybolov je připravuje o přirozenou potravu a vlečné sítě ničí mořské dno.

Tento termín jistě velmi dobře znáte z dějepisu. Bohužel člověk svůj úmysl ovládat a využít pod hesly „poručíme větru dešti“ a podobně přenáší na celou biosféru. Jeho chováním trpí jak cílové druhy (ze známých např. ryby či velcí kytovci a kopytníci), tak druhy necílové, které se s celým procesem „svezou“.

Pod toto heslo by bylo možné zařadit i neustálé přetváření přirozeného prostředí na prostředí vyhovující člověku.

- Uved' příklady biotopů, které člověk nejvíce ohrožuje v globálním, celostátním i regionálním měřítku.
- Jaká znáš zvláště chráněná území v ČR a ve vašem regionu?
- Znáš nějaké mezinárodní úmluvy o ochraně určitých typů prostředí a o ochraně druhů?
- Zjisti, kdy a jak probíhala kolonizace jednotlivých území ve vašem kraji.
- Jak ovlivňovalo osídlování horských oblastí Ústeckého kraje v minulosti česko-německé soužití?
- Uved' příklady povolání, která z hlediska vztahu člověka a zvířete souvisejí s kolonialismem nebo teritorialismem.

NACIONALISMUS

*je jednostranné zdůrazňování
národa jako společenské jednotky;
může vést k nenávisti
vůči jiným národům.*



Znečišťování životního prostředí přímo ohrožuje ploutvonožce na životě.

Člověk má tendenci nahlížet na zvířata jako na užitečná a užitková či na škůdce (samozřejmě pouze pro něj). K vybíjení druhů považovaných za škodlivé či nebezpečné „škodné zmar!“ navíc mohl přispět i pohled karteziánské filozofie, jejímž známým představitelem byl např. René Descartes. Ten například tvrdil, že „zvířata nemají duši a bolest pociťují jen zdánlivě“.

Člověk vybíjí také druhy, ve kterých pociťuje konkurenci či nebezpečí. Tak jsou například vybíjeni i tuleni, představující konkurenci v rybolovu.

V mezilidském měřítku pak toto chování přispělo k ničení či případně využívání obyvatel „podřadných“ národů, od severoamerických Indiánů přes africké černochoy k původním obyvatelům Japonska Ainům; v extrémním měřítku tu je nechvalně známá „nadřazená nordická rasa“.

- Zamysli se, co je obdobou pojmu „národ“ ve slovníku přírodovědců?
- Uveď příklady druhů zvířat, které jsou člověkem vybíjeny z důvodu konkurence.
- Kdo byl tvůrcem teorie nadčlověka a k čemu byla tato teorie zneužita?
- Znáš příklady negativních či pozitivních projevů nacionalismu ve vašem kraji?

MILITARISMUS

*je systematická příprava
na útočnou válku,
spojená s touhou člověka
vlastnit zbraně a používat je.*



Ilegální formy rybolovu (např. dynamitem) nebo přímé zabíjení ploutvonožců rybáři je nepřijatelné.

Ačkoli mnoho lidí považuje využívání zvířat k vojenským účelům za minulost, dochází k němu i v současnosti. Nemusí jít nutně o přímý kontakt během bojů, jak tomu bývalo v minulosti, ale jedná se i o testování zbraní.

V minulosti byli k bojovým účelům využíváni především psi, koně či sloni. Za druhé světové války se pro tento účel prováděly pokusy na holubech, tuleních, delfínech a dokonce i na netopýrech. Řada zvířat hyne při pokusech, a ta, která přežijí, obvykle uhynou také – často totiž slouží jako pokusní nosiči výbušnin. Zvířata, kupř. lachtani, psi či delfini jsou pro vojenské účely využívána dodnes.



- Jmenuj některé druhy zvířat, u kterých dochází k vzájemným soubojům.
- Jak často docházelo k válkám na území ČR?
- Uveď hlavní důvody válečných konfliktů.
- Vyjmenuj zvířata, jež slouží k laboratorním účelům, a vyhledej, co se na nich testuje.



OCHRANA PŘÍRODY

Čím jsou zvířata i člověk ohroženi:

- **Vybíjení druhů a narušování přirozené rovnováhy z důvodu potravy, módních doplňků, suvenýrů či léčitelství;**
- **Ničení přirozených biotopů či změna jejich charakteru (kácení deštných pralesů, nadměrná pastva, meliorace);**
- **Průmyslové znečištění, používání pesticidů a herbicidů, včetně průmyslových havárií, které mohou vést ke špatnému vývinu embryí či neplodnosti;**
- **Nadměrný turismus a rekreace, vodní a zimní sporty;**
- **Úmyslné vysazování a neúmyslné zavlečení invazních nepůvodních živočichů včetně domácích zvířat (únik z chovů a zdivočení).**

- a) Vyhledej, co znamená zkratka CITES.
- b) Jaké jsou funkce zoologických zahrad?
- c) Co to jsou záchranné (záchovné) programy?
- d) Co to je meliorace a jakého typu prostředí se týká? Mají vliv také na zvířata?
- e) Znáš nějaké příklady provádění meliorací ze svého okolí?
- f) Jakou roli hrají tropické deštné lesy? Vyhledej, jak velká rozloha jich každý den mizí.
- g) Co způsobila ve Středomoří v dávné minulosti nadměrná pastva?
- h) Jak se obhospodařují pastviny ve vašem regionu nebo vaší obci?
- i) Najdi, kdy a kde došlo k haváriím velkých tankerů a jakou škodu způsobily.
- j) Znáš nějaké příklady ekologických havárií z vašeho kraje z minulosti či současnosti?
- k) Co způsobilo používání prostředku DDT pro hubení hmyzu?
- l) Uveď příklady hubení škůdců v současnosti.
- m) Jmenuj příklady nepůvodních živočichů vysazených nebo zavlečených do ČR. Setkal jsi se s nějakým?
- n) Najdi informace o vysazení králíka divokého do Austrálie a jaký to mělo dopad.

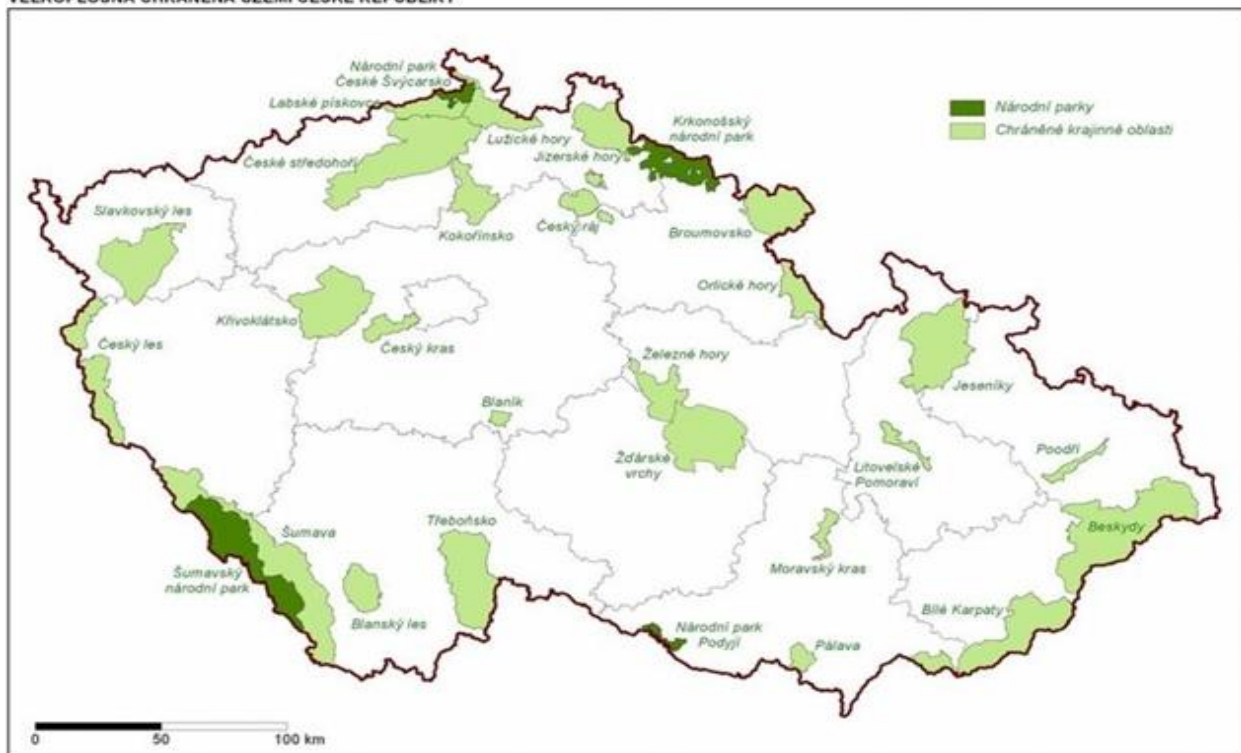


O ZVÍŘATECH A LIDECH OČIMA OBYVATEL KRAJE

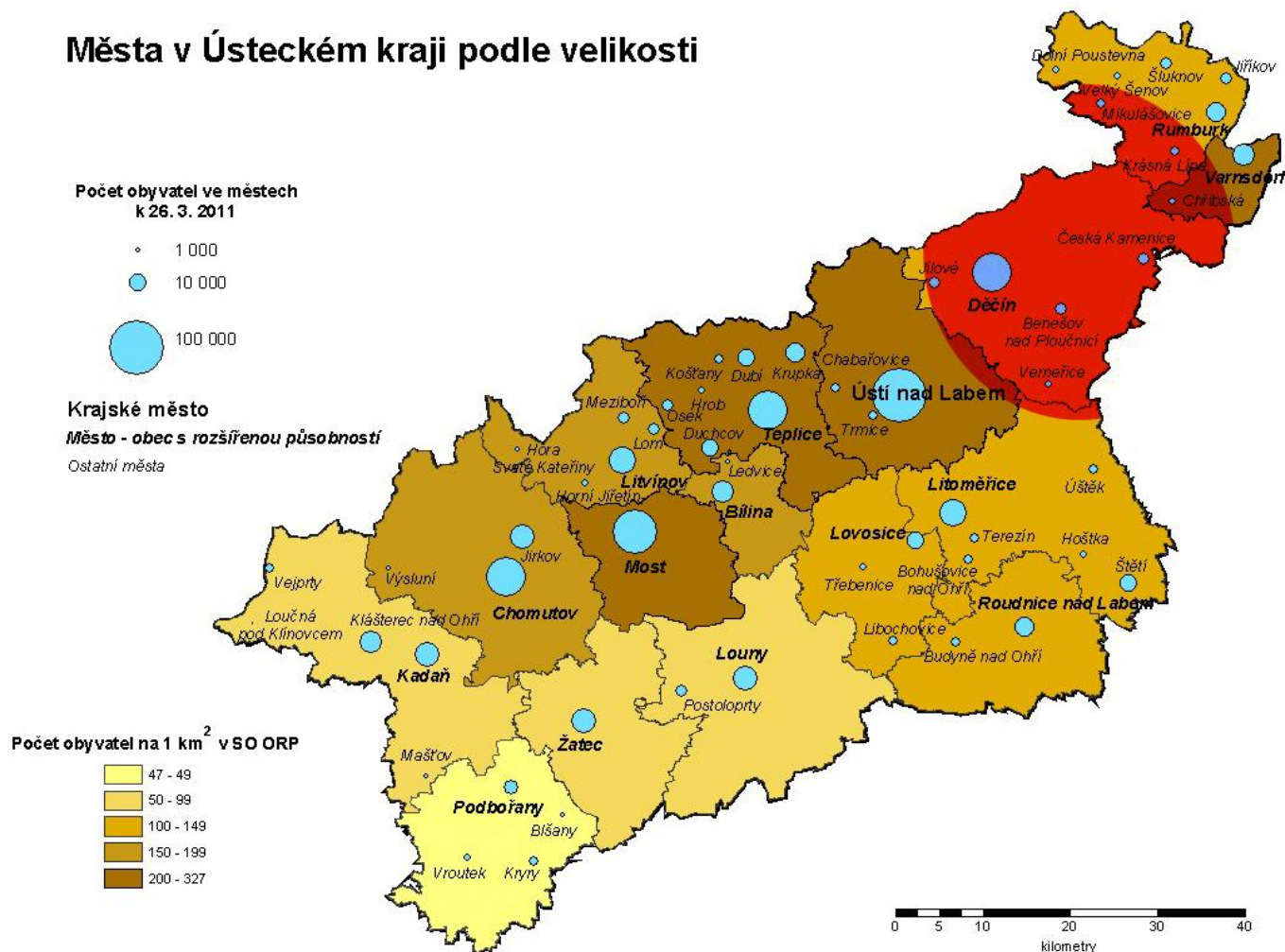
V důsledku intenzivního rozvoje těžby surovin, chemického průmyslu a energetiky patří Ústecký kraj k nejvíce znečištěným oblastem nejen v ČR, ale i ve střední Evropě. Na druhou stranu se v regionu zachovaly přírodovědecky, kulturně a historicky cenné plochy, které byly vyhlášeny zvláště chráněnými územími. Ta dohromady tvoří více než čtvrtinu celkové rozlohy kraje. Patří k nim např. národní park (NP) České Švýcarsko, chráněné krajinné oblasti (CHKO): České středohoří, Labské pískovce, Lužické hory a Kokořínsko. V některých kdysi silně poškozených územích probíhá rozsáhlá obnova krajiny.

Faunu území tvoří nejen běžné druhy, které se dokázaly účinně a včas přizpůsobit člověkem silně pozmeněnému prostředí (jako je hraboš polní nebo kos černý), ale i zvláště chráněné a ohrožené druhy. Některé z nich představíme podrobněji na následujících stránkách.

VELKOPLOŠNÁ CHRÁNĚNÁ ÚZEMÍ ČESKÉ REPUBLIKY



Města v Ústeckém kraji podle velikosti



Téma č. I. ZVÍŘATA - CESTOVATELÉ

Podobně jako tuleni středomořští obývající obrovský ekosystém Středozemního moře a jeho pobřežních oblastí, na velké vzdálenosti cestují i některé druhy volně žijících živočichů osídlujících Ústecký kraj.

Zatímco samec tuleně středomořského je schopen při hledání samice za účelem páření obeplout stovky kilometrů pobřeží, dospělí jedinci lososa obecného plavou tisíce kilometrů z oceánu proti proudu řek hluboko do vnitrozemí, aby zplodili ve vodních tocích, kde se sami narodili, početné potomstvo. Sokoli stěhovaví jsou často velcí cestovatelé. Sokol stěhovavý je jedním z mála druhů, který v ČR zcela vyhynul a který se do naší přírody od konce 80. let 20. st. úspěšně vrací.

Příběh první – hledá se LOSOS OBECNÝ



Dospělí lososi se vždy vrací do řeky, ve které se narodili. Tento jev je vysvětlován schopností lososa si zapamatovat typické chemické složení vody (tzv. „vůně“) v řece a na jejím základě ji pak objevit a vydat se k ní. Od roku 2008 probíhá pod patronací Správy NP České Švýcarsko projekt *Návrat lososů*, zaměřený na podzimní vypouštění odrostlejších, 8 až 10 centimetrů velkých jedinců. V rámci tohoto projektu může každý pomocí zaslání SMS "adoptovat" lososa, který je následně vysazen do řeky Kamenice.

Příběh druhý – hledá se SOKOL STĚHOVAVÝ



Sokol stěhovavý je rozšířen téměř po celém světě. Létá rychlým máváním křídel, plachtí jen na krátkých úsecích. Loví téměř výhradně ptáky za letu: při střemhlavém letu dosahuje rychlosti i 300 km/hod. Přímé ničení hnízdišť, pronásledování a hromadění chemických látek (včetně DDT) v těle vedly k tomu, že byl koncem 60. let minulého st. téměř vyhuben. I umělé odchovy a následné vypouštění do přírody vedly ke zvýšení jeho stavů ve světě a k návratu i do ČR. CHKO Labské pískovce patří mezi nejdůležitější hnízdiště druhu v ČR. Mláďata tu vyvádí hned několik párů.

Chování sokola stěhovavého se v posledních letech dost změnilo. Zimy jsou u nás čím dál mírnější a sokoli zde i v zimě nachází dost kořisti; také díky lidem. Takže v dnešní době už neplatí, že sokol stěhovavý se od nás vždy stěhuje. Sokoli hnízdí až ve třetím nebo čtvrtém roce života a je běžné, že mladí ptáci se rozletují na zkušenou do všech možných směrů. Od nás mladí sokoli zalétají např. do Španělska, severní Afriky, na sever do Skandinávie nebo na východ. Staří ptáci jsou většinou věrni svému hnízdišti, případně jeho nejbližšímu okolí. Ale i to se může v rámci naší republiky a různých podmínek lišit. Například páry, které hnízdí vysoko v horách, třeba v Krkonoších nebo Broumovských stěnách, často na zimu opouštějí svá hnízdiště a stahují se do nížin, kde nachází dostatek potravy. Sokoli hnízdící v nížinách u nás často zůstávají na hnízdišti celý rok. Třeba v Českém ráji můžete sokola vidět v průběhu celého roku.

OBYVATELÉ, JEJICHŽ PŘÍBĚH BUDE INSPIRACÍ

Cestovatel
Rybář
Sokolník
Celník, pohraničnick
Heraldik
Přírodovědec

AUTOŘI TEXTŮ, JEJICHŽ PŘÍBĚH BUDE INSPIRACÍ

Pohled religionisty
Pohled zoologa
Pohled uzenáře
Pohled velvyslance
Pohled choreografa

KAPITOLY Z FILMU, KTERÉ BUDOU INSPIRACÍ

téma NACIONALISMUS
téma MILITARISMUM

OBLAST KRAJE č. 1. (SV)

Národní park České Švýcarsko

IUCN kategorie II (Národní park)



Pravčická brána, symbol národního parku



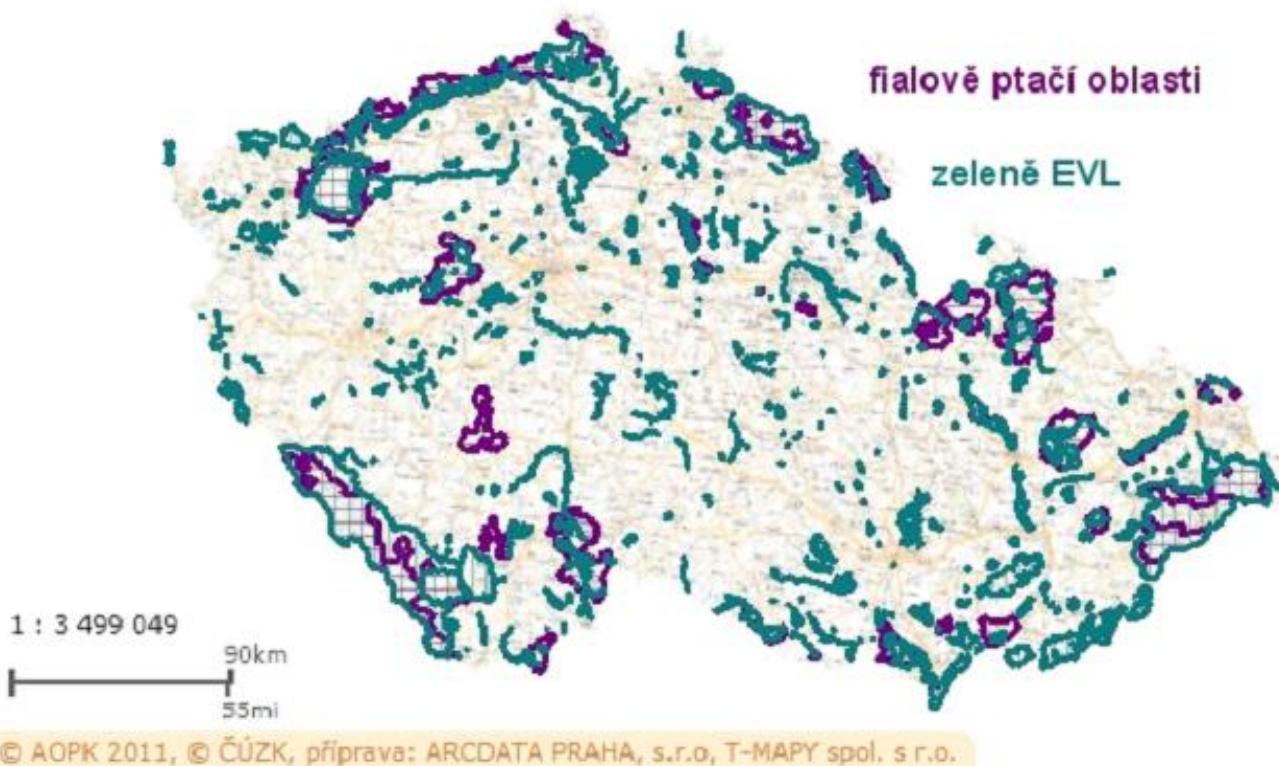
NP České Švýcarsko a CHKO Labské pískovce a okolí jsou důležitými oblastmi regionu z hlediska ochrany přírody.

Obě tato území sousedí se Spolkovou republikou Německo. A velmi prospěšná je při ochraně biotopů a druhů přeshraniční spolupráce.

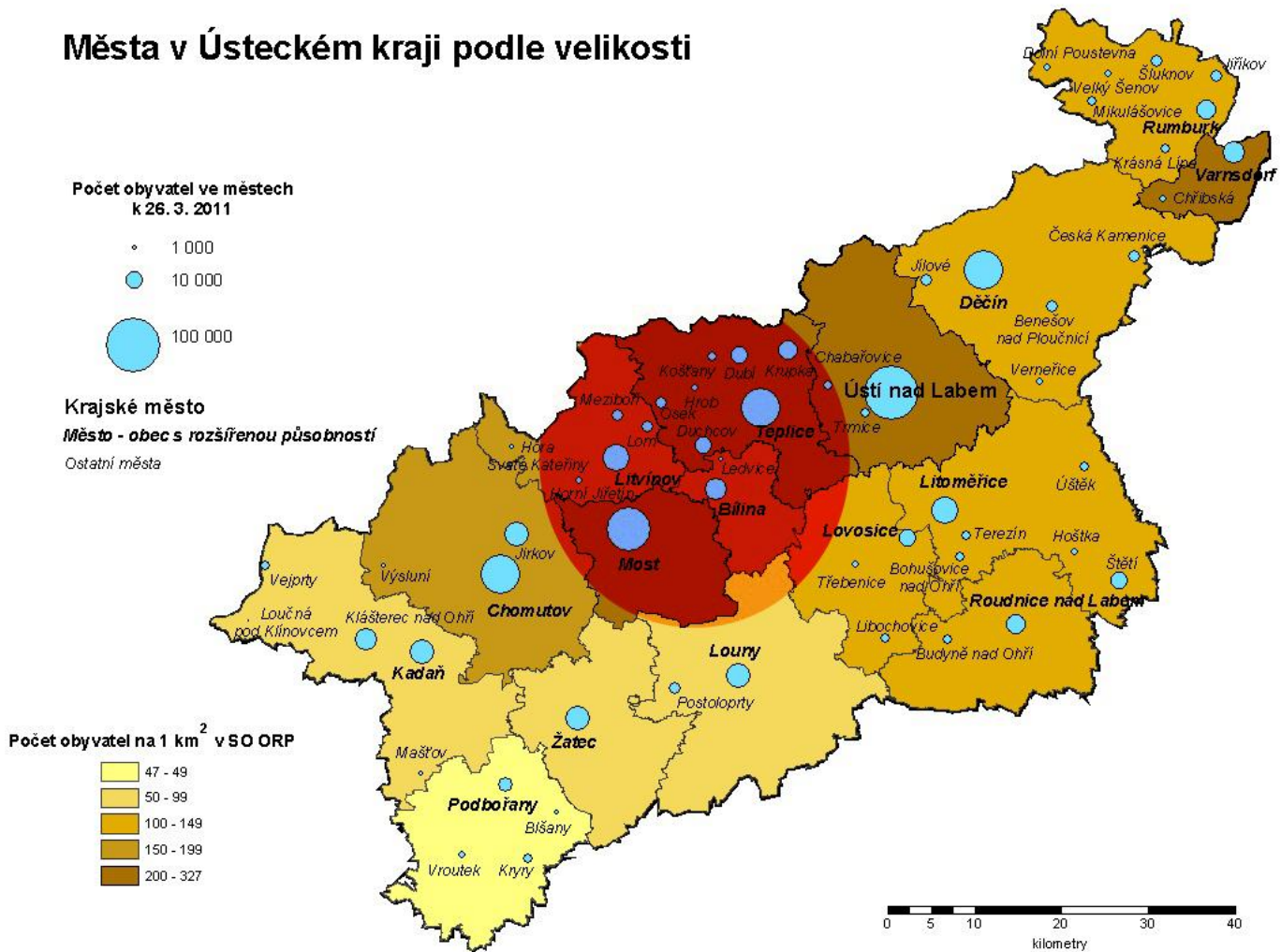
PARTNEŘI

- Správa NP České Švýcarsko (Dům Českého Švýcarska, Krásná Lípa)
- Správa Chráněné krajinné oblasti Labské pískovce (Ústí nad Labem)

- a) Jaké zdraví škodlivé látky znečišťují ovzduší v Ústeckém kraji?
- b) Proč táhnou lososi pravidelně z moře do pevninských řek?
- c) Znáš další druhy ryb, které pravidelně migrují mezi mořem a vodními toky?
- d) Proč byl losos obecný na území dnešní ČR vyhuben?
- e) Proč nemůže sokol stěhovavý lovit kořist pohybující se po zemi?
- f) Vyhledej, zda je nějaký živočich ve znaku rodových erbů, státních znaků či znaků měst?



Města v Ústeckém kraji podle velikosti



Téma č. II. ZVÍŘATA – A JEJICH ŽIVOTNÍ PROSTŘEDÍ

Mystifikační dokumentární film Jana Svěráka *Ropáci* (1988, 20 minut) o novém živočišném druhu obývajícím na celém světě pouze těžební oblasti se odehrává na Mostecku. V této části severních Čech se objevují podivní tvorové, žijí se uhlím, produkty z ropy a odpady z civilizace. Tamní silně znečištěné prostředí jim proto plně vyhovuje. Mají rádi jedovaté zplodiny a na čistém vzduchu by prý uhynuli. Tito tvorové jsou podle názoru přírodovědců, vystupujících ve filmu, nejvíce podobní lachtanům a hrochům, možná také vydře nebo bobrovi.

Příběh první – hledá se ROPÁK BAHNOMILNÝ



Mýtický život ropáka bahnomilného, tvora živícího se ropou a umělými hmotami, hnědým uhlím a výfukovými plyny, není ani čtvrt století po jeho převratném objevu ohrožen. Odkaliště v Tušimicích i přilehlá krajina dnes vypadají téměř stejně jako v době, kdy o ropácích natáčel začínající režisér Jan Svěrák.

"Máme jistotu, že ropák bahnomilný se v červené knize ohrožených druhů nikdy neobjeví. Jeho životní podmínky se mohou jenom zlepšovat," zněl optimistický závěr filmu, který dal jméno ceně Ropák roku, udělované lidem, kteří svým jednáním v určitém roce nejvíce poškodili životní prostředí v ČR. Dnes už ale všichni vědí, že roztomilé tvory, připomínající lachtany nebo malé hrochy, vymyslel Jan Svěrák čistě pro účely svého absolventského snímku.

Příběh druhý – hledá se HROCH OBOJŽIVELNÝ



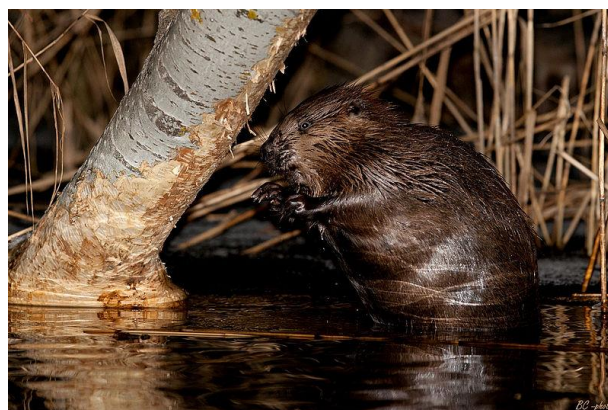
Hroch je třetím nejtěžším suchozemským živočichem. Dospělý samec měří až 360 cm a dosahuje hmotnosti přes tři tuny, samice jsou zpravidla menší. Hroši se vyskytují pouze v Africe, dávají přednost stojatým nebo pomalu tekoucím vodám. Hroši jsou společenská zvířata, žijí v různě velkých skupinách. V místech s hustší populací hrochů samci často bojují o samice či o teritorium. Časté je hlavně "zívání" hroších samců, což je projev imponování. Mláďata se rodí ve vodě a ihned po narození vyplouvají k hladině, aby se poprvé nadechla. Plavat umějí dříve než chodit a pod vodou bývají také kojena.

Příběh třetí – hledá se SRNEC OBECNÝ



Sudokopytník z čeledi jelenovitých, výška v kohoutku 65 - 75 cm, hmotnost 15 - 20 kg, barva červenohnědá, býložravec, důležité lovné zvíře. Od podzimu do jara žije ve stádech, která mohou čítat až několik desítek jedinců. Samec má malé růžky, které jednou ročně shazuje. K páření dochází v období říje. Říjní samci jsou agresivní a vydávají zvláštní štekavé zvuky. Samice rodí 1-3 mláďata. Srnec je dobrým příkladem toho, jak zvířata reagují na změny životního prostředí. Ač jeho původním prostředím jsou lesy, dobře se přizpůsobil i zemědělské a průmyslové krajině. V ČR již můžeme hovořit o dvou populacích srnců – jedna obývá původní lesní stanoviště, druhá většinu svého života prožije v otevřené krajině.

Příběh čtvrtý – hledá se BOBR EVROPSKÝ



Bobr evropský je až jeden metr dlouhý hlodavec, s hustou srstí a dlouhým plochým ocasem. Je zcela přizpůsoben životu ve vodě. Buduje soustavy kanálů a hrází. Chrání jej legislativa ČR, EU a Bernská úmluva. V ČR se vyskytuje v povodí Labe (včetně Ústeckého kraje), Moravy, Odry či Dyje.



Příběh pátý – hledá se LEDNÁČEK ŘÍČNÍ

Náleží do čeledi ledňáčkovitých, je 16,5 cm velký. Má nápadné zbarvení s oranžovou spodinou, modrým hřbetem, křídly a temenem. Výrazným znakem je jeho nápadně dlouhý zašpičatělý zobák.

V ČR žije po celý rok, většinou však samotářsky a přísně teritoriálně. Živí se především menšími rybami, které loví střemhlavým útokem pod vodou.

I přesto, že je jeho populační trend ČR v posledních letech na mírném vzestupu, stále je řazen mezi chráněné druhy. Na území ČR hnízdí cca 300 - 700 párů. Žije především na březích pomaleji tekoucích potoků, řek, ale i u vodních nádrží; v nížinách a pahorkatinách, na horách cca do nad 900 m n. m. Ve vyšších polohách se nevyskytuje, jelikož tam chybějí vhodné břehy pro vyhrabávání hnízdních nor.

OBYVATELÉ, JEJICHŽ PŘÍBĚH BUDE INSPIRACÍ

Těžař, horník
Ekolog, Politik
Chemik, Přírodovědec
Preparátor Celník, pohraničník

AUTOŘI TEXTŮ, JEJICHŽ PŘÍBĚH BUDE INSPIRACÍ

Pohled novináře,
Pohled právníka
Pohled ekologa
Pohled důchodce,
Pohled fotografa

KAPITOLY Z FILMU, KTERÉ BUDOU INSPIRACÍ

téma **TERITORIALISMUS**
téma **KOLONIALISMUS**

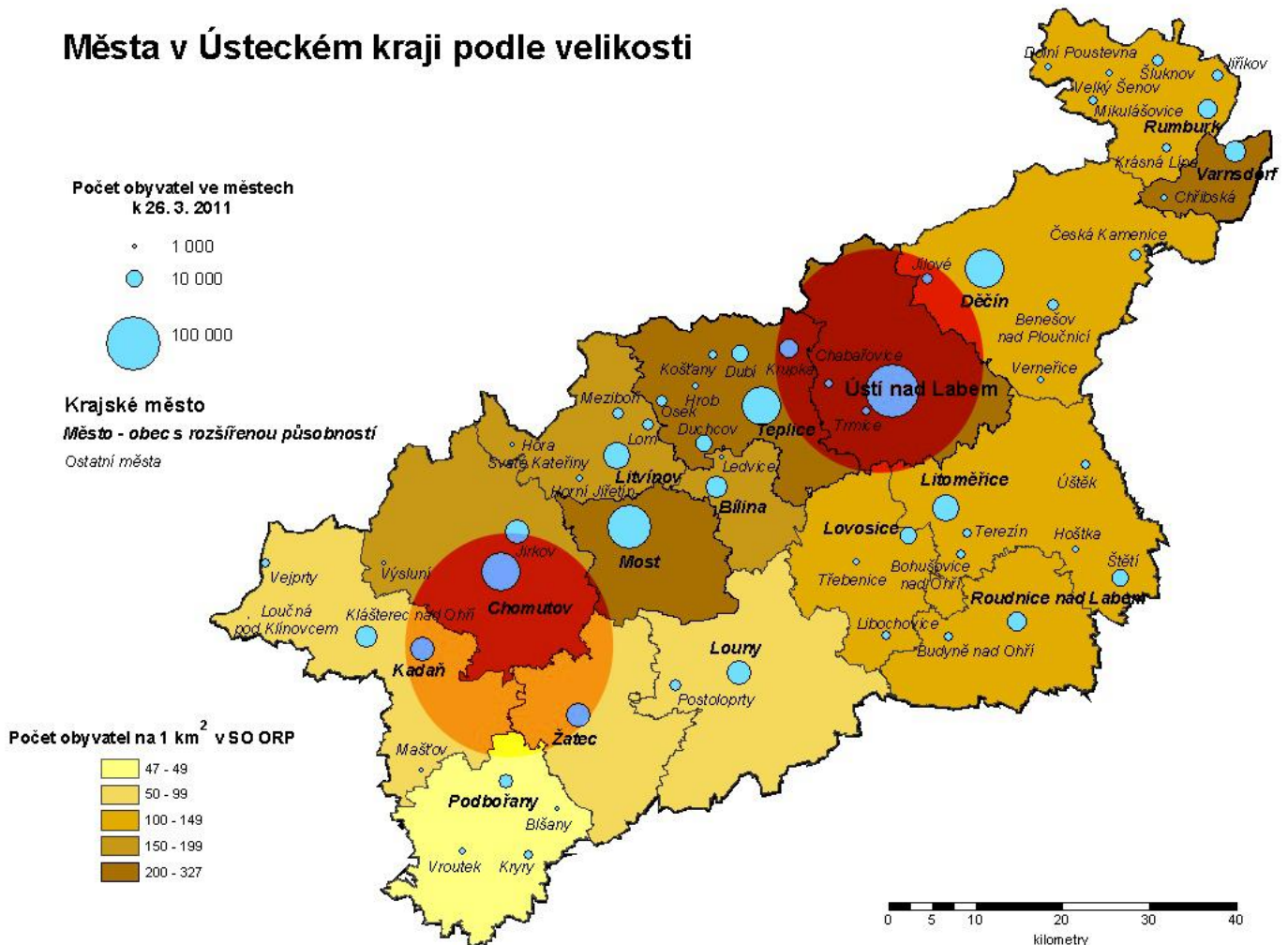
OBLAST KRAJE Č. 2 (S)

Těžební oblast Mostecko a okolí s jednotlivými průmyslovými centry.

PARTNEŘI

- Krajské středisko AOPK ČR (Ústí nad Labem)
 - Ekologické centrum Most (Most)
- a) Jak můžeš i Ty přispět k omezení znečištění prostředí v Ústeckém kraji?
 - b) Jak se barvami liší kontejnery pro recyklování různých typů odpadu?
 - c) Proč byl bobr evropský na území ČR v 19. st. zcela vyhuben?
 - d) Můžeš pozorovat ledňáčka říčního v Ústeckém kraji i v zimě?
 - e) Kde žije v ČR srnec evropský a čím se živí?

Města v Ústeckém kraji podle velikosti



Téma č. III. ZVÍŘATA – DRUHY EXOTICKÉ A MÍSTNÍ

Významnou úlohou zoologických zahrad není jen ochrana a rozmnožování ohrožených živočišných druhů, ale i funkce vzdělávací a rekreační. Návštěvníci mohou pozorovat volně žijící živočichy, vyskytující v ČR, s nimiž by se mohli potkat ve volné přírodě jen obtížně, nebo která žijí tisíce kilometrů od jejich domovů, takže by je na vlastní oči mohli spatřit jen výjimečně.

Zatímco ústecká zoologická zahrada se zaměřuje na chov exotických zvířat, pak podkrušnohorský zoopark v Chomutově se orientuje spíše na zvířata evropská i domácí. Je vzhledem k rozloze 112 ha největší zoologickou zahradou na území ČR.

Pokud se nepůvodní druh dostane do volné přírody v oblasti, kde se dříve nevyskytoval a nekontrolovatelně se zde šíří, nazývá se invazním druhem.

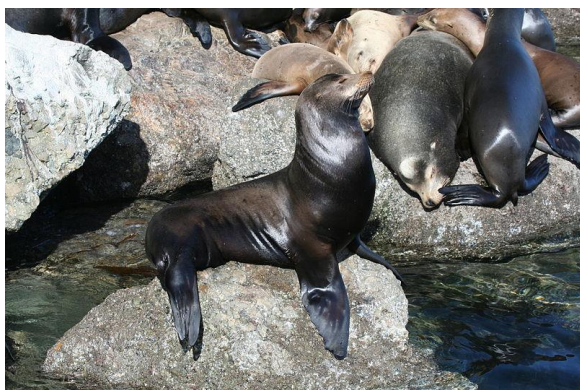
Takový druh často agresivně vytlačuje původní druhy, které mají podobnou funkci v přírodě, jako on. U obzvláště nebezpečných invazí může dojít k tomu, že se daný druh začne šířit natolik nekontrolovaně, že rozvrací celé ekosystémy, což vede k rozsáhlým ekologickým škodám a potlačení či likvidaci mnoha původních druhů. Asi nejznámější jsou invaze v Austrálii či na některých ostrovech. Např. kočky a krysy na ostrově Mauricius, které dokonaly vyhnutí dronteho mauricijského, protože mu žraly vejce. Krysy na Novém Zélandu ohrožují slavnou živoucí fosílii haterii, které též žerou vejce. V Austrálii se po umělém zavlečení přemnožili (s děsivým dopadem pro celý ekosystém) králíci, později kočky (úmyslně vysazeny, aby lovily králíky).

Příběh první – hledá se LACHTAN JIHOAFRICKÝ



Původní výskyt je na jižním pobřeží Afriky, Austrálie a Tasmánie. Velké kolonie se nacházejí na pobřeží a na skalnatých ostrůvcích, charakteristický je silný zápach trusu šířící se do okolí. Kolonie čítají i několik tisíc jedinců, kde si samci hájí svůj harém, složený z několika samic.

Příběh druhý – hledá se LACHTAN KALIFORNSKÝ



Lachtan kalifornský či též lachtan tmavý obývá Tichý oceán a jeho pobřeží, dává přednost spíše písčným plážím v jižní části svého rozšíření. Lachtani jsou velice hraví a učenliví, proto se často chovají v zoologických zahradách či v mořských parcích. Mláďata po narození neumějí plavat, učí se to v průběhu prvních týdnů svého života. Můžete si je prohlédnout v zoologické zahradě v Ústí nad Labem.

Příběh třetí – hledá se RYS OSTROVID



Rys ostrovid byl v minulosti na mnoha oblastech svého původního areálu vyhuben. V posledních letech dochází k jeho návratu do volné přírody, což je také případ ČR. Výskyt byl v nedávné době zaznamenán i v NP České Švýcarsko, v NP Krkonoše nebo v CHKO Lužické hory.

Je největší kočkovitou šelmou na území ČR, žije skrytým způsobem života. Rys není žádný vytrvalý pronásledovatel, na kořist číhá, či se k ní nepozorovaně přiblíží a útočí z bezprostřední blízkosti.

Typickým životním prostředím rysa jsou v našich přírodních podmínkách oblasti smíšených a jehličnatých lesů středních a vyšších poloh, pokud možno s bohatým podrostem a skalními útvary.

Nemá přirozené nepřátele, ale bohužel je ohrožován pytláctvím, přestože je chráněn zákony ČR i EU.

Příběh čtvrtý – hledá se VYDRA ŘÍČNÍ



Vydra říční je jediným druhem vydry žijícím na území ČR. Patří do čeledi lasicovitých šelem. Tělo je štíhlé, protáhlé, dlouhé až 80 cm, ocas až 55 cm. Hmotnost se pohybuje od 3 až do 10 kg. Má krátkou světle až tmavě hnědou srst s bílou spodinou.

Její výskyt je vázán na stojaté i tekoucí vody. Živí se především rybami. V hlinitých březích nebo pod kořeny stromů si vyhrabává dlouhou noru s doupětem. Mláďata se rodí slepá a téměř neosrstěná a jsou zcela závislá na mateřské péči. Vydra říční se vyskytuje i NP České Švýcarsko. O ochranu vydry říční se u nás stará Český nadační fond pro vydry www.vydry.org.

OBYVATELÉ, JEJICHŽ PŘÍBĚH BUDE INSPIRACÍ

Chovatel

Potápěč

Myslivec

Krotitel zvířat z cirkusu

AUTOŘI TEXTŮ, JEJICHŽ PŘÍBĚH BUDE INSPIRACÍ

Pohled ředitele zoo

Pohled kritika

Pohled chovatele

Pohled přírodovědce

Pohled režiséra

KAPITOLY Z FILMU, KTERÉ BUDOU INSPIRACÍ

téma DOMESTIKACE

OBLAST KRAJE Č. 3 (SV+JZ)

Oblast kraje tvoří městské aglomerace Ústí nad Labem a Chomutov, kde jsou umístěny zoologické zahrady.



Okolí Ústí nad Labem tvoří CHKO České středohoří, založená v roce 1976. Rozkládá se mezi Louny a Českou Lípou. Rozloha je 1063,17 km², což jí řadí co do rozlohy na druhé místo v ČR. Územím protéká řeka Labe. Je součástí podkrušnohorské biogeografické subprovincie.

Mezi hlavní důvody, které vedly k vyhlášení CHKO, patří střeoevropská jedinečnost krajinného rázu, pestrost geologické stavby, druhové bohatství rostlinstva a odpovídající oživení krajiny charakteristickou faunou. Pro České středohoří jsou typické kuželovité tvary kopců, jež jsou výsledkem třetihorní vulkanické činnosti, která vytlačila vyvřeliny většinou čedičového typu a znělce do tvaru kup a příkrovů.

Půdy v CHKO mají převážně zásaditá reakce a to je také jedním z důvodů, proč je České středohoří jednou z nejbohatších oblastí na množství druhů rostlin a živočichů v ČR. Charakteristická jsou teplomilná stepní společenstva a společenstva sutí a na ně vázaný výskyt několika desítek druhů, které jsou v rámci státu prohlášeny za kriticky nebo

silně ohrožené. Díky vhodným přírodním podmínkám bylo České středohoří velmi brzy osídleno a kultivováno člověkem. Během staletí se tu vyvinula svérázná, harmonicky utvářená krajina, typického reliéfu, krajina ovocných sadů, protkaná množstvím drobných sídel s lidovou zástavbou a vznosnými historickými památkami. Nejvyšším bodem je vrchol Milešovky (836,5 m n. m.) a naopak nejnižším je hladina Labe v Děčíně (121,9 m n. m.).

Z naučných stezek jmenujme alespoň Boreč, Lovoš, Pod Vysokým Ostrým, Bedřicha Smetany, Luční potok, úsek Řepčice-Panna, Březina, Cestu přátelství či Tyršovu.

Ústecká zoologická zahrada patří mezi větší ZOO ČR, zaujímá rozlohu 26 ha. Chová řadu ohrožených druhů zvířat, jako jsou orangutani bornejské, levharti mandžusští a další velké kočkovité šelmy, žirafy Rothschildovy, drápkaté opičky, sloni indiští a mnoho dalších.

Pro návštěvníky má otevřeno 356 dní v roce, nabízí jim prohlídku v příjemném prostředí, řadu odpočinkových koutů i pohybových aktivit pro děti, velké množství vzdělávacích a interaktivních prvků, předváděcí akce se zvířaty, projížďku zoovláčkem a pravidelné zábavné programy pro veřejnost. Více na www.zoousti.cz.

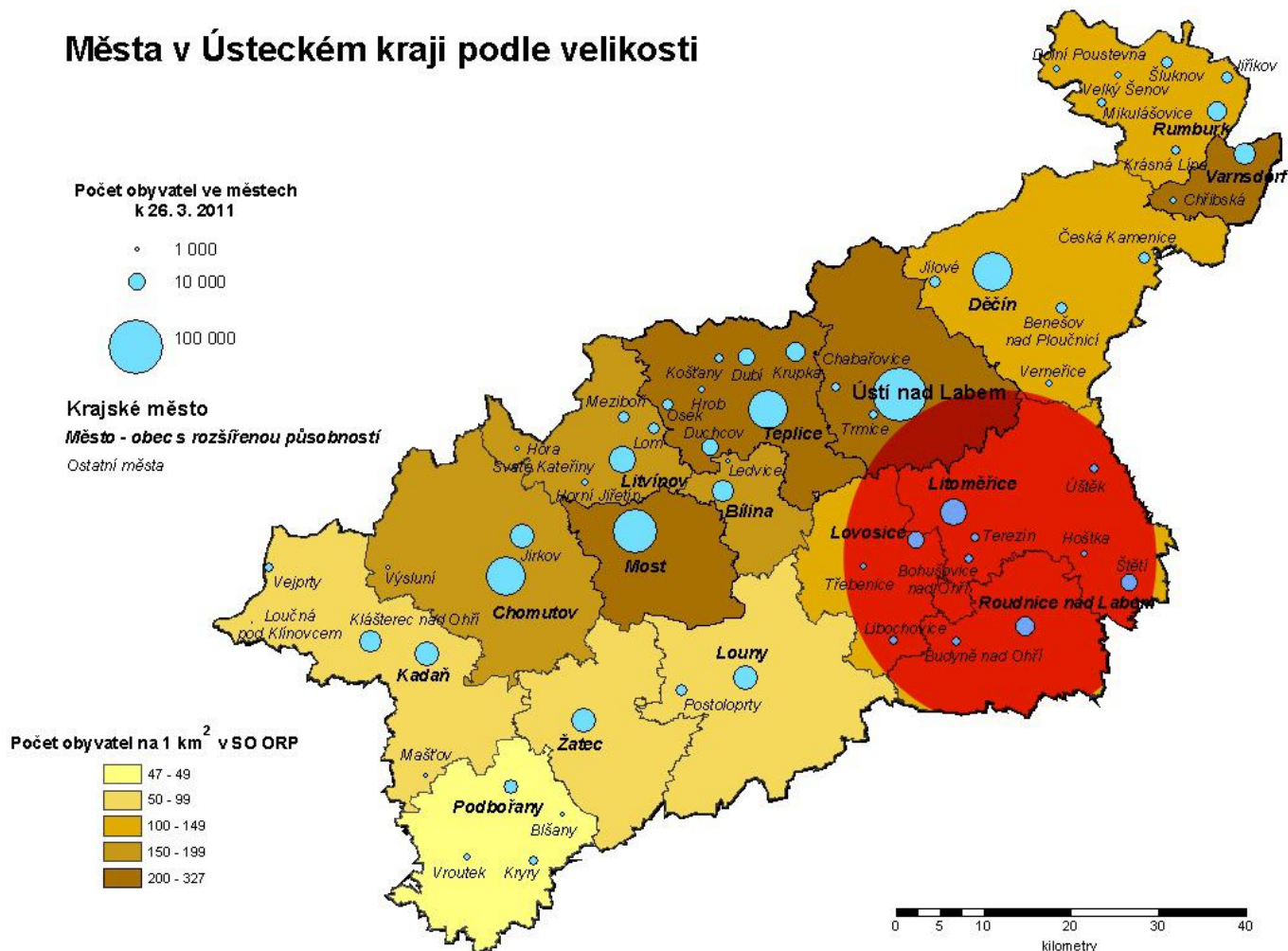
PARTNEŘI

- Zoologická zahrada Ústí nad Labem (Ústí nad Labem)
- Podkrušnohorský zoopark Chomutov (Chomutov)
- Správa CHKO České středohoří (Litoměřice)

- a) Vyhledej alespoň tři přírodní památky v CHKO Českého středohoří.
- b) Vyhledej tři naučné stezky v blízkosti svého bydliště.
- c) Vyhledej tři národní přírodní rezervace, které se vyskytují v blízkosti Tvé školy.
- d) Navštívil jsi nějakou národní přírodní památku v CHKO České středohoří?
- e) Jaký má význam vydra říční pro přírodní rovnováhu?
- f) Vyjmenuj nějaké vzácné původní živočišné druhy, obývající ČR a váš kraj.
- g) Je rys ostrovid domácí zvíře?
- h) Jaké zoologické zahrady v ČR jsi dosud navštívil? Jaké zvíře tě tam nejvíce zaujalo?



Města v Ústeckém kraji podle velikosti



Téma č. IV. ZVÍŘATA - HOSPODÁŘSKÁ A DOMÁCÍ MAZLIČCI

Náš vztah k domácím zvířatům utváří také to, jak jsou pro nás užitečná a čím jsou lidem prospěšná.

Zatímco hospodářská zvířata nám dávají mléko, vejce, maso, vlnu a další produkty, popř. nám pomáhají s přepravou v terénu, domácí mazlíčci jsou tu pro naši radost. Často nahrazují opuštěným lidem jejich partnery.

Nežřídko náš vztah ke zvířatům může ovlivnit naše pohodlnost či lhostejnost, pokud nás po několika týdnech zvířecí kamarád omrzí, nemá to s láskou k živému tvorů nic společného.

Záchrané stanice pečují o volně žijící živočichy, kteří se ve volné přírodě zranili. Nejčastěji jde o zvířata, která se popálila na drátech elektrického vedení, byla sražena na silnici nebo uvízlá

v nejrůznějších stavbách. Lidé do stanic přinášejí i mláďata opuštěná rodiči. Pracovníci stanic se snaží co nejvíce chovaných jedinců vyléčit tak, aby mohli být vypuštěni zpět do přírody. Jedinci s trvalým zraněním ve stanicích pobývají celý život. V ČR mají stanice dlouhou tradici. Provozují je většinou nestátní organizace a jejich činnost koordinuje Český svaz ochránců přírody.

Útulek pro opuštěná domácí zvířata se stará o odložené, ztracené, upuštěné nebo toulavé domácí mazlíčky. Snaží se najít pro chovaná zvířata, zejména kočky a psy, nové pány, u kterých by se tato zvířata měla dobře. Útulky bývají v každém větším městě. A zvíře odsud si může odnést každý zájemce, který mu zajistí vhodné životní podmínky.

Příběh první – hledá se SLON INDICKÝ



Sloni jsou pomocníky člověka téměř 5 000 let. Sloni indiští přenášejí kmeny stromů a jiná břemena, přepravují lidi i náklad. Lidé pracující se slony se nazývají mahuti a jejich povolání má v jihovýchodní Asii prastarou tradici. Ovládají slony hlasovými povely a nástrojem zvaným ankus (kovová tyč s háčkem), kdy dotekem či poklepem na citlivé části sloního těla předávají příkazy. Pracovními slony jsou především samci, kteří jsou větší, silnější a mají kly. Ale v období říje jsou zcela nezvladatelní. V té době jsou samci v zoologických zahradách chováni nekontaktním způsobem, protože jsou pro chovatele nebezpeční. Slon indický je chován i v ZOO v Ústí nad Labem.

Příběh druhý – hledá se KŮŇ DOMÁCÍ



Koně slouží člověku po tisíciletí. Využívali se k přepravě, nošení nákladů, k válečným účelům, v zemědělství, v lesnictví, při lovech a v různých soutěžích. V současné době je největší využití pro zábavu (dostihy a další typy jezdeckví). Pomáhají při léčení různých psychických poruch či jiných zdravotních komplikací (tzv. hipoterapie).

Příběh třetí – hledá se MIHULE POTOČNÍ



Mihule potoční má hadovité tělo zakončené kruhovitými ústy. V zadní části těla je ploutevní lem. Hřbet je tmavý, boky žlutavé a břicho stříbřité. Dorůstá délky až 20 centimetrů. Za hlavou se nachází sedm žaberních štěrbin. Larvy mihule se živí organickými usazeninami v písčitéch náplavech. Během vývoje dospělému jedinci zakrňuje trávicí trakt a proto potravu už nepřijímá.

Mihule byly před mnoha staletími mnohem běžnější a byly známy jako kulinářská delikatesa. Pokrmem z dušených mihulí se udušil v roce 1 135 anglický král Jindřich I., v roce 1 153 zemřel stejným způsobem ve Francii Eustach z Boulogne, syn krále Štěpána.

Mihule potoční vyžaduje čistou vodu, což je problém většiny českých toků. Proto v ČR stále patří mezi kriticky ohrožené druhy a je zakázáno ji lovit.

Příběh čtvrtý – hledají se PSI A KOČKY



Domácí zvířata patří mezi naše mazlíčky, ale přesto se setkáváme s případy týrání. Mnoho koček a psů žije díky nezodpovědným majitelům v útulcích pro opuštěná zvířata.

Kočka domácí vznikla zdomácněním kočky divoké a člověka již doprovází po tisíciletí. Má pružné a svalnaté tělo, dokonale přizpůsobené lovu, ostré drápy i zuby a vynikající zrak, sluch a čich.

Kočka domácí vždy sloužila člověku především jako lovec hlodavců, v současnosti se uplatňuje také jako jeho společník. V některých rozvojových zemích se kočka domácí stala kožešinovým zvířetem a výrobky z kočičí kožešiny se dostávaly i na evropský trh. V červnu 2007 byl však dovoz kočičí kůže a kožešiny do Evropské unie zakázán.

Člověk rozšířil kočku domácí na všech kontinentech s výjimkou Antarktidy. Na mnoha místech zpětně zdivočela. Kočky domácí jsou si, navzdory dlouhému období domestikace, navzájem stále velmi podobné.



Pes domácí je největší zdomácnělá šelma a nejstarší domestikované zvíře vůbec (i když mu na paty těsně dýchají koza a ovce). Podle nejnovějších poznatků provázejí člověka nejméně 15 000 let. Jedná se o zdomácnělého a umělým výběrem změněného vlka.

Úloha psa v lidské společnosti byla vždy rozmanitá. Člověku pomáhá chránit majetek, svého majitele a další domácí zvířata, pomáhá při lovu, přehánění stád, používá se k přepravě nákladů jako tažný nebo saňový pes, může být cvičen jako záchranář při neštěstích k vyhledávání osob, pro použití v ozbrojených složkách či k pomoci tělesně a duševně postiženým osobám, vyhledává drogy aj. Zvláště v západní kultuře je nezastupitelná jeho funkce jako společníka člověka. Ve východní a jihovýchodní Asii a místy i v Evropě je pes i zdroj masa. Pes také zůstává důležitým laboratorním zvířetem. V ČR jsou chovány až dva miliony psů.

Příběh pátý – hledá se NETOPÝR VELKÝ



Netopýr velký je jedním z nejhojnějších a největších letounů obývajících ČR. V přírodě žije v jeskyních, ale je schopen se přizpůsobit i soužití s člověkem, kdy se vyskytuje na půdách starých domů, ve sklepech a štolách. V době letních měsíců vytváří kolonie, z nichž některé čítají až 1 000 jedinců. Na období zimního spánku vyhledává lokality, kde by mohl přezimovat o samotě. Jedná se o místa, která nepromrzají a která se mohou nacházet i několik stovek kilometrů daleko od letních úkrytů.

Netopýry v ČR obecně ohrožuje zateplování panelových domů, které jim znemožňuje nacházení štěrbin pro přezimování a úkryt.

Příběh šestý – hledá se NOREK AMERICKÝ



Norek americký se původně vyskytoval, jak ostatně napovídá jeho název, jen v Severní Americe. Do přírody v ČR unikl z farem, kde se chová pro cennou kožešinu. Ve volné přírodě se živí i ohroženými druhy,

kupříkladu raky říčními nebo vzácnými druhy ryb či mizejícími mlži. Nevadí mu i znečištěná voda. Jeho výskyt byl hlášen i z mnoha míst Ústeckého kraje. Na našem kontinentě konkurenčně ohrožuje původního vymírajícího norka evropského, protože je větší a má širší sortiment potravy.

Příběh sedmý – hledá se ČÁP ČERNÝ



Čáp černý je velký, převážně černý pták s bronzovým leskem, červeným dlouhým zobákem a bílým břichem. Mláďata jsou hnědá s šedoželeným zobákem. Dožívá se věku až přes 15 let. Hnízdo si staví z klacků a větví v korunách starých stromů nebo na skalách. Je rozšířen ve většině střední a východní Evropy a v mírnějších oblastech Asie až po Dálný východ. Evropské a západoasijské populace táhnou na zimu do střední a západní Afriky, ostatní do Indie a Číny.

V ČR žije v lužních lesích, v pahorkatinách i na horách. Až do konce 19. st. nebylo v ČR doloženo jeho hnízdění. Až ve 30. letech 20. st. začal pravidelně hnízdit v lužních lesích u soutoku Moravy a Dyje. Odtud se šířil na sever. V 50. letech bylo zaznamenáno první hnízdění v Podkrkonoší.

V současnosti hnízdí roztroušeně v příhodných biotopech v podstatě na celém území. Na začátku 21. st. se stavy čápa černého odhadují na asi 300 - 400 hnízdicích párů. Vyvádí mláďata i v ústeckém kraji mj. v NP České Švýcarsko.

OBYVATELÉ, JEJICHŽ PŘÍBĚH BUDE INSPIRACÍ

Kronikář, vyprávěč pohádek, spisovatel

Hipoterapeut

Řezník

Lesník

Bookmaker dostihový

Žokej

AUTOŘI TEXTŮ, JEJICHŽ PŘÍBĚH BUDE INSPIRACÍ

Pohled psychoterapeuta

Pohled veterináře

Pohled divadelníka

Pohled kunsthistorika

Pohled nordisty

KAPITOLY Z FILMU, KTERÉ BUDOU INSPIRACÍ

téma **ANTROPOCENTRISMUS**

OBLAST KRAJE Č. 4 (JV)

Oblast kraje tvoří městské aglomerace kolem Ústí nad Labem a Litoměřic včetně okolí, ve kterém působí mnoho zemědělských organizací. S územím sousedí také CHKO České středohoří.

PARTNEŘI

- Centrum pro zvířata v nouzi
při Zoologické zahradě Ústí nad Labem
(Ústí nad Labem)
- Hiporehabilitační středisko Valdek
(Slatina u Lovosic)
- Záchraná stanice Falco pro volně žijící
živočichy Litoměřice
(Dolní Týnec u Třebušína)
- Správa CHKO České středohoří
(Litoměřice)

- a) Je mihule ryba? Pokud není, tak proč?
Žije ve vašem kraji?
- b) Znáte nějaký útulek pro opuštěné
kočky nebo psy v blízkosti Tvé
školy?
- c) Proč netopýři upadají do zimního
spánku (hibernace)?
- d) Znáš nějaké zimoviště netopýrů
v okolí Tvého bydliště?
- d) Dokáže norek americký přežít zimu
v ČR? Rozmnožuje se v ČR ve volné
přírodě? Podle čeho ho rozeznáme od
norka evropského?
- e) Čím se liší čáp černý od svého
mnohem známějšího příbuzného,
čápa bílého?

STUDIJNÍ MATERIÁLY

V příručce bylo čerpáno z:

- Anděra, M. (2004): Teoretické aspekty ochrany živočichů (podklady pro přednášku). Národní muzeum, Praha.
- Kuncová J. a kol (1999): Ústecko. In: Mackovčín P. & Sedláček M. (eds.): Chráněná území ČR, svazek I. Agentura ochrany přírody a krajiny ČR a EkoCentrum Brno, Praha.
- Novák, M. (2007, film): Mír s tuleni. 12 opic – Pandafilm, Praha – Řím.
- Nowak, R.M. & Wilson, D.E. (1999): Walker's mammals of the world, Volume II, 6th edition. The John Hopkins University Press Baltimore.
- <www.monachus-guardian.org>

Více informací obdržíte zde:

- Telefon: +420 776 12 12 12
- Fax: +420 233 323 112
- Email: story@filmaskola.eu
- www.filmaskola.eu

Na zpracování příručky se podíleli:

- Mgr. Helena Jahekolová, PhD.
- Doc. RNDr. Jitka Málková, CSc.
- MgA. Miloslav Novák DiS.
- RNDr. Jan Plesník, CSc.
- Ing. Věra Vrabcová
- Jitka Maxová

Doporučená literatura:

- Dorst, J. (1985): Ohrožená příroda. Panorama, Praha.
- Komárek, S. (2011): Ochlupeň bližní: zvířata v kulturních kontextech. Academia, Praha.
- Morris, D. (1971): Nahá opice. Máj, Praha .
- Šťastný, K. et al. (2009): Atlas hnízdního rozšíření ptáků v ČR. 2. vydání, Aventinum, Praha.
- Veselovský, Z. (2001): Obecná ornitologie. Academia, Praha.
- Wilson, E.O. (1995): Rozmanitost života. Lidové noviny, Praha.
- <www.cizp.cz>
- <www.ochranaprirody.cz>
- <www.biolib.cz>
- <www.12opic.cz>